



Klimaattransitieplan en Plan van Aanpak

Vialis BV

Rapport

Aveco de Bondt BV

Holten - Amstelveen - Breda - Eindhoven - Nieuwegein

Postbus 64, 7450 AB Holten

T +31 88 004 82 12

info@avecodebondt.nl

avecodebondt.nl

Klimaattransitieplan en Plan van Aanpak Vialis

project	Ondersteuning certificering op trede 2 van de CO ₂ -Prestatieladder	datum	23 februari 2026 30 maart 2026
postadres		referentie	252518
contactpersoon	Maurice Huits		
status	Definitief		
Voor Akkoord	Max Moerke, directie Vialis		





Inhoud

1	Inleiding	6
2	Onze organisatie	7
2.1	Duurzaamheidsvisie	7
2.2	Vialis en haar ambitie voor 2026	9
2.3	Ons waardemodel en ketenpositie	9
2.3.1	Vialis Infratechniek	10
2.3.2	ViaMobility	11
2.3.3	VRS Railway Industry	11
3	Governance	13
3.1	Stuurcyclus en leiderschap	13
3.2	Verantwoordelijkheden	14
3.3	Risico's en kansen	15
3.3.1	Fysieke risico's	16
3.3.2	Transitierisico's	17
3.3.3	Kansen	17
3.4	Samenwerking & stakeholder engagement	17
4	Onze (potentiële) impact	18
4.1	Organisatorische grenzen	18
4.2	Basisjaar	18
4.2.1	CO ₂ -Footprint 2025	19
4.2.2	Energieverbruik 2025	20
4.2.3	Trendanalyse – historische CO ₂ -footprint	21
4.3	Groeiprognose	21
4.4	Impact- en invloedsanalyse	22
4.4.1	Inzicht in wettelijke verplichtingen	22
4.4.2	Analyse over bijdrage aan de flexibiliteit van het energiesysteem	23
4.4.3	Overige Beïnvloedbare Emissies (OBE)	24
5	Onze doelstellingen	24
5.1	Tijdshorizonen	24
5.2	Doelstellingen 2026-2035	24
5.2.1	Middellange termijn (doel en subdoelen)	24
5.2.2	Korte termijn (doel en subdoelen)	26
5.3	Subdoelstellingen per thema	27
5.4	Stellingname ambitieniveau	28
6	Onze strategie	29
6.1	Plan van Aanpak	29
6.1.1	Scope 1	29
6.1.2	Scope 2	29
6.1.3	Scope 3	29
	Bijlage 1 Wettelijke verplichtingen	31



Nederlandse wet- en regelgeving (NL)	31
Europese wet- en regelgeving (EU)	34
Internationale verdragen en verplichtingen (INT)	34
Bijlage 2 Mogelijke bijdrage aan flexibiliteit van het energiesysteem	36
Inzet van batterij voor energieopslag en zelf opwekking van zonne-energie	36
Overige maatregelen	36
Bijlage 3 Kwalitatieve analyse van Overig Beïnvloedbare Emissies (OBEs)	38
Biogene Emissies – direct en indirect	38
CO ₂ -verwijderingen	39
Vermeden emissies – direct of potentieel, en in samenwerking	39
Bijlage 4 Onderbouwing van stellingname ambitieniveau	41



1 Inleiding

Over de CO₂-Prestatieladder

De CO₂-Prestatieladder is een management- en aanbestedingsinstrument dat organisaties stimuleert om hun CO₂-uitstoot structureel te reduceren. Met de Ladder toont een organisatie aan dat zij inzicht heeft in haar CO₂-emissies, reductiedoelstellingen vaststelt en maatregelen treft om CO₂-reductie continu te verbeteren. De Ladder kent vijf niveaus. De niveaus 1 t/m 3 richten zich op de eigen bedrijfsvoering, terwijl niveaus 4 en 5 zich tevens richten op CO₂-reductie in de keten en sector.

Vialis is reeds gecertificeerd op niveau 5 volgens Handboek 3.1. Met de introductie van Handboek 4.0 werkt Vialis aan de overgang naar het vernieuwde kader. Met de overstap van Handboek 3.1 naar Handboek 4.0 professionaliseert Vialis haar CO₂-managementsysteem verder. Deze overgang vraagt om een actualisatie van het CO₂-managementsysteem en een herijking van processen, doelstellingen en documentatie. Handboek 4.0 legt een sterkere nadruk op transparantie, betrouwbaarheid van data, integratie van klimaatbeleid in de bedrijfsvoering en een toekomstbestendige reductiestrategie.

De jaarlijkse audit door een geaccrediteerde certificerende instelling blijft onverminderd van kracht. Hiermee blijft geborgd dat Vialis aantoonbaar werkt aan reductie, inzicht en continue verbetering binnen de kaders van het nieuwe handboek.

Het opstellen van een klimaattransitieplan vormt samen met andere onderdelen van het CO₂-managementsysteem—zoals de footprint en voortgangrapportages, het plan van aanpak, interne communicatie en deelname aan sectorinitiatieven, onder andere—een samenhangend en aantoonbaar werkend systeem. Hiermee geeft Vialis structureel invulling aan het reduceren van de CO₂-uitstoot binnen de eigen bedrijfsvoering en de keten, en voldoet het aan de eisen van Handboek 4.0.

Over dit klimaattransitieplan (KTP):

Het plan is ingedeeld zoals volgt:

- **Onze organisatie** – onze ambitie voor 2026 en ons waardemodel, en een analyse van risico's, kansen en wettelijke verplichtingen
- **Onze governance**– de wijze waarop Vialis haar beleid intern stuurt en borgt, en extern samenwerkt om de klimaatdoelen te realiseren
- **Onze (potentiële) impact** – de impact van onze activiteiten binnen de eigen organisatie, in de keten en – waar relevant – daarbuiten,
- **Onze doelstellingen** – de reductiedoelstellingen voor de korte en middellange termijn
- **Onze strategieën** – de maatregelen per tijdspad die Vialis inzet om de gestelde doelen te behalen

Binnen deze structuur bevat het plan de volgende kernelementen:

- De CO₂-footprint van het basisjaar
- De kwantitatieve reductiedoelstellingen en bijbehorende tijdslijnen
- De strategische maatregelen om emissiereducties te realiseren
- De organisatorische borging van het klimaatbeleid, waaronder rollen, verantwoordelijkheden en besluitvormingsprocessen



2 Onze organisatie

2.1 Duurzaamheidsvisie

“Vialis opereert in Nederland binnen het domein van infrastructuur en mobiliteit. Onze experts in industriële automatisering, elektrotechniek, werktuigbouwkunde en monitoring werken binnen zeven duidelijke portfolio's:

- Bruggen, sluizen en keringen
- Tunnels
- Dynamisch verkeersmanagement
- Luchthavens
- Asset Insight
- VRS
- ViaMobility

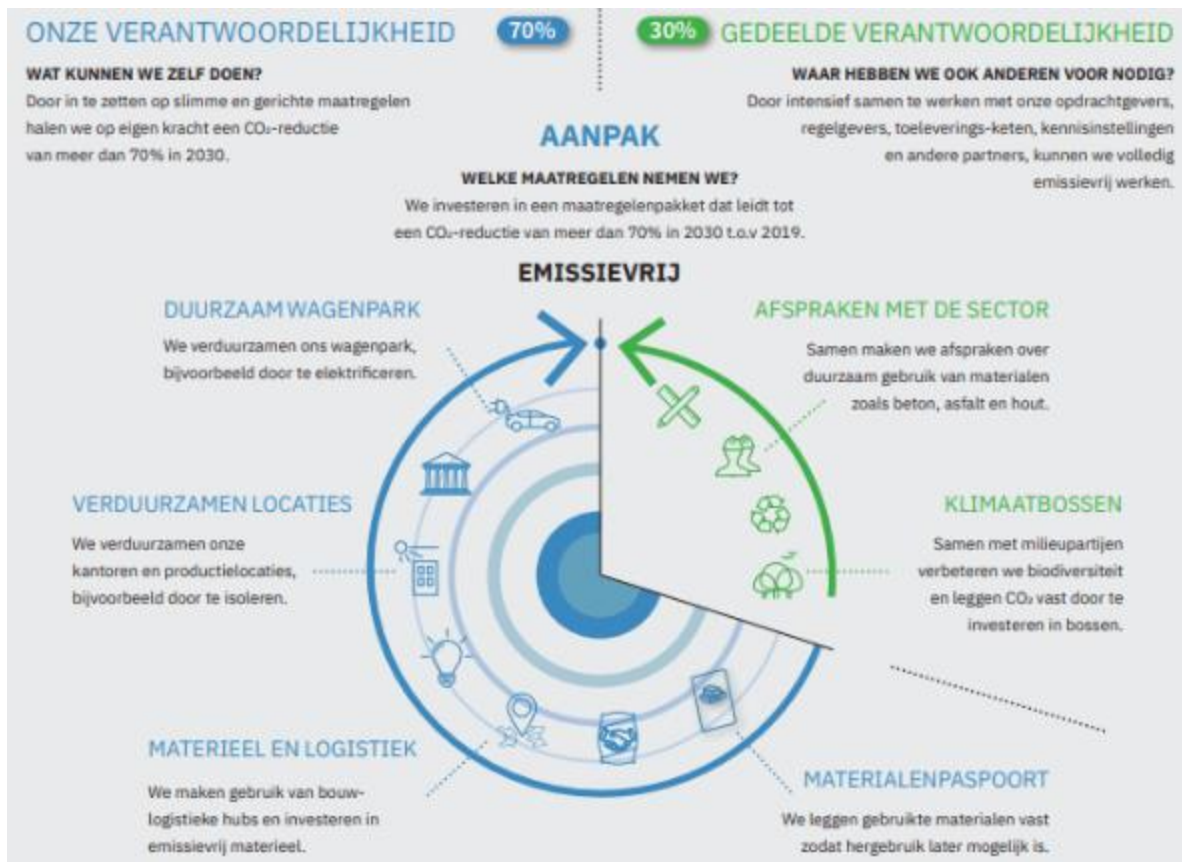
In deze portfolio's hebben we alle relevante kennis en expertise bijeengebracht voor het bieden van innovatieve, integrale oplossingen, passend bij de wensen van onze opdrachtgever. Met slimme oplossingen en hulp van technologie verbeteren we de leefbaarheid voor iedereen. Al onze kennis en deskundigheid én onze verbindende kracht zetten we in voor het verbeteren van de veiligheid, duurzaamheid en doorstroming op weg-, water- en spoorwegen. De overheid heeft stevige doelstellingen geformuleerd op het gebied van emissiereductie, grondstofgebruik en circulaire economie, die voor Vialis als onderdeel van VolkerWessels, zijn doorvertaald in de VolkerWessels Emissievrij 2030 doelstellingen. We kijken naar de effecten op de lange termijn, voor mens, milieu en omgeving, omdat we ervan overtuigd zijn dat alles wat we doen moet bijdragen aan een duurzame toekomst.”

Kortom:

Vialis wil met al haar kennis en innovatieve, integrale oplossingen in het domein van infrastructuur en mobiliteit een belangrijke bijdrage leveren aan de transitie naar een duurzame maatschappij.

AMBITIE - ONS ULTIEME DOEL

Onze ambitie is om in 2030 volledig emissievrij te werken. Daarmee nemen we verantwoordelijkheid voor het klimaat en committeren we ons aan de afspraken in het Klimaatakkoord van Parijs. Voor een groot deel kunnen we dit zelf en voor een deel hebben we daar ook anderen voor nodig.



Deze aanpak is in dit plan verder uitgewerkt in doelstellingen, maatregelen, een aanpak voor communicatie en draagvlak en een monitorings- en sturingssysteem. Tezamen met de visie en strategie vormt dit het duurzaamheidsbeleid van Vialis.

Koppeling met Vialis strategie

Vialis beschrijft haar visie, strategie in de Vialis Strategie 2026 – 2028 “Gedreven door techniek, gemaakt door onze mensen”.

In deze strategie 2026 – 2028 beschrijft Vialis haar bestaansrecht als volgt:

Onze opdrachtgevers: veranderende wensen, andere manieren van samenwerken

Onze opdrachtgevers hebben behoefte aan voorspelbaarheid, stabiliteit en continuïteit. Ze willen dat bestaande assets zich niet alleen voorspelbaar gedragen, maar ook langer meegaan. Voor dit assetmanagement zoeken ze een solide partner. Een partij die in elke fase van de levenscyclus - nieuwbouw, onderhoud bij ingebruikname, renovatie ten behoeve van levensduurverlenging - kennis en expertise inbrengt.

De behoefte aan een solide partner is groot in een omgeving die sterk aan het veranderen is. In de wereld van infrastructuur vindt een transitie plaats van specialistische unieke technische productoplossingen naar compleet breed inzetbare innovatieve, integrale oplossingen. Het is eveneens onderdeel van de reis die Vialis maakt, om ons door te ontwikkelen als aannemer in de infratechniek. Met de beste infrastructuuroplossingen voor bruggen, sluizen, tunnels en luchthavens is Vialis een solide partner: wij leveren binnen budget, conform



verwachting met een optimale balans tussen prestatie, risico en kosten. Duurzaamheid is hierin een integrale ketenafweging die constant in beweging is en op de specifieke klantcontext wordt afgestemd qua proces en product.

Onze kracht: een combinatie van specifieke kennis en vakmanschap Met meer dan 650 medewerkers heeft Vialis, een VolkerWessels onderneming, deze kennis en expertise in huis en kan het die solide partner zijn die over een periode van meerdere jaren blijft uitvoeren, leren en vernieuwen. Onze toegevoegde waarde schuilt in het vakmanschap van onze mensen, onze technische expertise en onze kennis van assets.

2.2 Vialis en haar ambitie voor 2026

Vialis is georganiseerd in drie Business Units: Vialis Infratechniek (inclusief Asset Insight), VRS Railway Industry en ViaMobility. Gezamenlijk leveren deze bedrijfsonderdelen een bijdrage aan het ontwerpen, realiseren, beheren en digitaliseren van vitale infrastructuur in Nederland.



Vialis Infratechniek

Wij zijn De Toekomstmakers binnen de Infratechniek van Nederland.

Met onze expertise en passie verlengen we de levensduur van vitale assets; veilig, aantoonbaar en duurzaam. Wij zorgen voor hoogstaande technische oplossingen die passen bij de vraag van de klant op onze kennisgebieden van Industriële Automatisering, Werktuigbouw en Electrotechniek in de domeinen van ontwerp, realisatie en onderhoud van Bruggen, Sluizen en Karingen, Dynamisch Verkeersmanagement, Tunnels en Luchthavens. Hierbij geeft onze dochteronderneming Asset Insight onafhankelijk inzicht in de veiligheid, werking en de onderhoudstoestand van infrastructurele assets.

Onze ambitie is om hierin het meest succesvolle bedrijf van Nederland te worden waarbij onze mensen het verschil maken en ons belangrijkste kapitaal zijn.

ViaMobility

Onze ambitie is om te bouwen aan een excellente serviceorganisatie die op contractmanagement en efficiëntie een voorbeeld zal zijn binnen de markt voor verkeerstechniek.

VRS Railway Industry

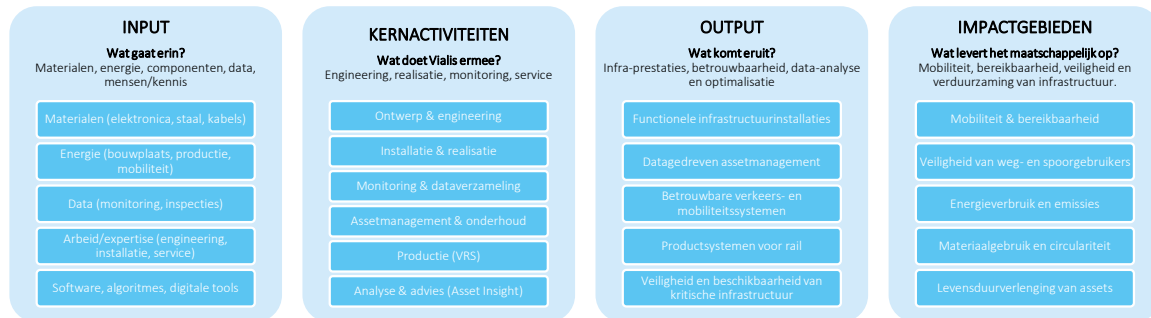
Onze ambitie is om in de markt van rail en wegenbouw met ons vakmanschap onderscheidende producten te blijven leveren en we leggen zodoende de focus op een sterke inkoop organisatie en commerciële slagkracht.

2.3 Ons waardemodel en ketenpositie

De waardeketen van Vialis beschrijft hoe onze organisatie waarde creëert binnen de Nederlandse infrastructuurketen, van ontwerp en ontwikkeling tot realisatie, monitoring en beheer van kritische technische



systemen. Als combinatie van ontwerpende, uitvoerende en datagedreven onderhoudspartijen vervult Vialis een unieke rol in de levenscyclus van infrastructuurassets. De organisatie opereert in een keten met hoge maatschappelijke impact—mobiliteit, bereikbaarheid, veiligheid en duurzaamheid—en is daarmee direct gevoelig voor veranderingen in klimaat, technologie, regelgeving en materiaalstromen. Binnen deze waardeketen werken verschillende bedrijfsonderdelen samen (Vialis Infratechniek, Asset Insight, VRS Railway Industry en ViaMobility) om integrale, betrouwbare en toekomstbestendige infrastructuuroplossingen te leveren.



De onderstaande secties beschrijven de activiteiten per bedrijfsonderdeel en lichten toe welke inputs, processen en outputs de kern vormen van waardecreatie binnen Vialis.

2.3.1 Vialis Infratechniek

Vialis Infratechniek is verantwoordelijk voor het ontwerpen, realiseren, vervangen, renoveren en onderhouden van technische (E- en WTB-) systemen binnen de Nederlandse infrastructuur. Het gaat hierbij om zowel kapitaalintensieve assets als complexe besturings- en veiligheidssystemen. De werkzaamheden bestrijken de volledige levenscyclus van ontwerp tot en met beheer en assetmanagement.

De activiteiten worden uitgevoerd binnen de volgende Product-Markt-Combinaties (PMC's):

1. Bruggen, Sluizen en Keringen (BSK)
2. Tunnels
3. Dynamisch Verkeersmanagement (DVM)
4. Luchthavens
5. Asset Insight (specialistische tak, zie paragraaf 2)

Hieronder is de waardeketen op hoofdlijnen uitgewerkt volgens het model: input → activiteiten → output.

Value-chain stap	Beschrijving
Input	Materialen (staal, kabels, elektronica), energie, engineeringcapaciteit, data, software, onderaannemers, bevoorrading; contracteisen van opdrachtgevers.
Ontwikkeling & engineering	Ontwerp van elektrotechnische en werktuigbouwkundige systemen, RAMS-analyse, LCA-inzichten, digital twins, systeemspecificaties.
Realisatie & installatie	Fabricage, montage, inbedrijfstelling; inzet van materieel en teams op locatie.
Beheer & onderhoud (assetmanagement)	Correctief, preventief, voorspellend onderhoud; monitoring; optimalisatie levensduur.
Output	Betrouwbare, veilige en duurzame infrastructuursystemen (VRI's, besturingssystemen, installaties voor tunnels, bruggen en sluizen).
Impact	Mobiliteit, bereikbaarheid, veiligheid en verduurzaming van infrastructuur.



2.3.1.1 Asset Insight (onderdeel van Vialis Infratechniek)

Asset Insight voert **metingen, inspecties en monitoring** uit op technische infrastructuur binnen alle bovengenoemde PMC's. Daarnaast ontwikkelt, verwerkt en analyseert de afdeling (digitale) meetgegevens, interpreteert deze informatie en doet voorspellingen en aanbevelingen voor het onderhoud en gebruik van assets. Asset Insight werkt zowel in opdracht van projecten binnen Vialis als rechtstreeks voor externe opdrachtgevers.

Hieronder is de waardeketen op hoofdlijnen uitgewerkt volgens het model: input → activiteiten → output.

Value-chain stap	Beschrijving
Input	Infrastructuurdata, sensoren, inspectietools, meetvoertuigen, softwareplatformen.
Dataverzameling	Inspecties, metingen (visueel, geautomatiseerd, LiDAR, radar, mechanische en elektrische tests).
Data-analyse	Verwerking, modellering, patroonherkenning, degradatieanalyse, voorspellende algoritmes.
Advisering	Onderhoudsadvies, prioritering, risicoanalyse, levensduurvoorspellingen.
Output	Inzicht in conditie, risico's en optimalisatiekansen van infrastructuur; datagedreven assetmanagement.

2.3.2 ViaMobility

Per 2026 richt ViaMobility zich volledig op **beheer en onderhoud** van verkeersregelinstallaties (VRI's). Het bedrijf neemt geen nieuwe VRI-nieuwbouwprojecten meer aan en specialiseert zich als serviceorganisatie.

De activiteiten bestaan uit:

- Correctief en preventief onderhoud aan VRI's
- Monitoring van verkeersinstallaties
- Dataverwerking en analyse
- Advisering over onderhoud en prestatieoptimalisatie

Hieronder is de waardeketen op hoofdlijnen uitgewerkt volgens het model: input → activiteiten → output.

Value-chain stap	Beschrijving
Input	VRI-datastromen, onderhoudssystemen, serviceteams, software en tooling.
Monitoring	Real-time en periodieke opvolging van VRI-prestaties.
Onderhoud	Correctief, preventief, vervanging van componenten; storingsopvolging.
Analyse	Trendanalyse, energiemetingen, prestatie-inschatting, optimalisatie.
Advies	Assetsturing, troubleshooting, levensduurverlenging.
Output	Betrouwbare, veilige en energiezuinige VRI-installaties met hoge beschikbaarheid.

2.3.3 VRS Railway Industry

VRS ontwikkelt en produceert spoorwegbeveiligingsproducten en besturingskasten. De organisatie levert aan ProRail en aan interne klanten zoals Vialis Infratechniek en ViaMobility.



Hieronder is de waardeketen op hoofdlijnen uitgewerkt volgens het model: input → activiteiten → output.

Value-chain stap	Beschrijving
Input	Elektronische componenten, staal en kasten, specialistische kennis van railveiligheid, toeleveranciers.
Ontwikkeling	Engineering en ontwerp van beveiligingskasten en railbesturing.
Productie	Assemblage, testen, kwaliteitscontrole, certificering.
Distributie	Levering aan ProRail, Vialis en ViaMobility.
Service & onderhoud	Revisie, reparatie, upgrading.
Output	Railveiligheidsproducten die bijdragen aan een betrouwbare en veilige spoorinfrastructuur.



3 Governance

3.1 Stuurcyclus en leiderschap

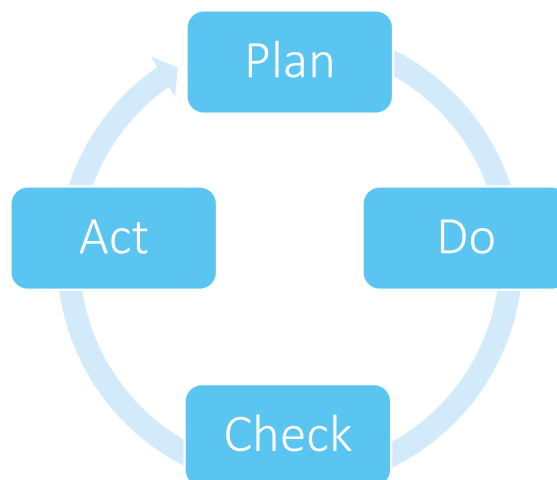
Om de ambities uit dit klimaattransitieplan waar te maken, is het voor Vialis essentieel dat klimaatsturing niet alleen is vastgelegd, maar ook daadwerkelijk doorleefd wordt binnen de organisatie. Onze stuurcyclus vormt hierbij het fundament. Deze cyclus zorgt ervoor dat we niet uitsluitend plannen maken, maar ook consequent meten, evalueren en bijsturen waar dat nodig is. Zo borgen we dat klimaat en CO₂-reductie structureel onderdeel zijn van onze besluitvorming.

Het realiseren van de doelstellingen uit dit klimaattransitieplan vereist een duidelijke, geborgde en periodiek herhaalde stuurcyclus. Deze cyclus waarborgt dat prestaties systematisch worden gemonitord, beoordeeld en bijgestuurd.

Binnen het CO₂-managementsysteem dat Vialis hanteert voor de CO₂-Prestatieladder volgen we de bekende PDCA-benadering: **we plannen, voeren uit, controleren en verbeteren continu**. De stuurcyclus van Vialis is vastgelegd in het proces DPB-161 Directiebeoordeling en bestaat uit de volgende opeenvolgende stappen:

1. Vaststellen beleid en doelstellingen door **directie**;
2. Periodieke rapportage en bespreking en beoordeling van behaalde resultaten op niveau van de bedrijfsonderdelen (1x per kwartaal);
3. Vaststellen benodigde bijsturing op niveau bedrijfsonderdelen;
4. Directiebeoordeling opstellen (1x per halfjaar);
5. Vaststellen benodigde bijsturing op niveau bedrijfsonderdelen;
6. Directiebeoordeling bespreken met **directie** Vialis;
7. Vaststellen benodigde bijsturing op niveau bedrijfsonderdelen en Vialis;
8. Uitvoeren van acties en maatregelen;
9. Bewaken uitvoering acties en maatregelen;
10. Terug naar stap 1 of 2.

Deze cyclus sluit volledig aan op de eisen van Handboek 4.0, waarin wordt gevraagd om aantoonbare periodieke sturing, structurele besluitvorming en continue verbetering.



Figuur 1: Stuurcyclus van het energiemanagementsysteem.



3.2 Verantwoordelijkheden

Voor een effectieve uitvoering van de stuurcyclus en een goede borging van zowel interne als externe communicatie is binnen Vialis een energie- en CO₂-managementteam ingericht en zijn CO₂-sleutelpersonen aangewezen.

Het **energie- en CO₂-managementteam** bestaat uit:

- Directie
- Adviseur VGМК en Energiemanager
- Coördinator VGМК

Hoewel dit team het formele aanspreekpunt is voor het CO₂-managementsysteem, vraagt de uitvoering van het beleid een bijdrage van de **hele organisatie**. Sommige medewerkers vervullen daarbij een sleutelrol vanwege hun specifieke expertise over of invloed op processen, besluitvorming of emissiestromen. Zij zijn essentieel in:

- het monitoren van prestaties,
- het signaleren van risico's en kansen,
- en het realiseren van maatregelen die bijdragen aan onze reductiedoelstellingen zoals vastgelegd in dit klimaattransitieplan.

Functie	Toelichting rol t.a.v. CO ₂ -reductie
Directie	Verantwoordelijk voor reductiebeleid Vialis
Mdw. Communicatie	Faciliteert en coördineert communicatie uitingen.
Manager Bedrijfsonderdeel	Verantwoordelijk voor reductiebeleid Bedrijfsonderdeel
Productmanager	Vertaalt reductiebeleid naar acties, oplossingen en maatregelen in Vialis producten.
Manager PMC (Portfolio manager)	Vertaalt reductiebeleid naar acties, oplossingen en maatregelen in de PMC.
Hoofd Bedrijfs-Tenderbureau	Vertaalt reductiebeleid naar acties, oplossingen en maatregelen in tenders.
Wagenparkbeheerder Vialis / Contactpersoon WEVI	Verantwoordelijk voor uitvoeren reductiebeleid mobiliteit
Controller	Verantwoordelijk voor het bijhouden van de Boundary. Controle en vrijgave van ingevoerde data gericht op vaststellen energieverbruik en CO ₂ -uitstoot.
Facilitair en Contactpersoon PFAR-Energie	Contactpersoon bij PCH verantwoordelijk voor data energieverbruik gebouwen kantoorlocaties – inkoop groene stroom, groen gas.
VGМК coördinator en Adviseur VGМК	Initiëren en aansturen acties in het kader van CO ₂ -PL certificering.
Manager Projecten Manager Beheer & Onderhoud	Verantwoordelijk voor vertaling van bedrijfsbeleid naar de (CO ₂ -PL) projecten



3.3 Risico's en kansen

Het sturen op specifiek klimaat gerelateerde risico's en kansen wordt steeds belangrijker voor de bedrijfscontinuïteit van Vialis. Klimaatverandering heeft duidelijke en groeiende gevolgen voor de activiteiten van Vialis binnen de grond-, weg- en waterbouw (GWW). De sector wordt geconfronteerd met zowel **fysieke risico's** (zoals langdurige hittestress, wateroverlast, overstromingen, droogte en verzilting) als **transitierisico's** (zoals aangescherpte regelgeving, CO₂-beprijzing, veranderende klantvraag en stijgende kosten voor materialen en energie). Voor een organisatie die infrastructuur ontwerpt, realiseert, beheert en digitaliseert kan dit grote impact hebben op kosten, leveringszekerheid, veiligheid, projectplanning en de betrouwbaarheid van systemen. Tegelijkertijd ontstaan er **kansen** om nieuwe oplossingen en diensten te ontwikkelen die bijdragen aan klimaat adaptieve en emissiearme infrastructuur.

Hoewel Vialis al jaren actief stuurt op de reductie van CO₂-emissies—zowel via het eigen beleid als binnen het bredere VolkerWessels-concern—hebben we nog geen expliciet en structureel proces waarmee klimaat gerelateerde risico's en kansen systematisch worden geïdentificeerd, beoordeeld en beheerd. De bestaande processen richten zich vooral op emissiereductie en energieprestaties, terwijl klimaatrisico's breder reiken dan alleen CO₂-uitstoot. Ze raken bijvoorbeeld onze projecten, onze ketenpartners, de beschikbaarheid van materialen en de lange-termijnbetrouwbaarheid van infrastructuur.

Daarom heeft Vialis de ambitie om de komende jaren een volledig **TCFD-conform risicoassessment** te ontwikkelen. Hiermee vergroten we de voorspelbaarheid en kwaliteit van onze besluitvorming en versterken we onze weerbaarheid tegen zowel fysieke risico's (zoals extreme weersomstandigheden) als transitierisico's (zoals veranderende wetgeving, CO₂-beprijzing en marktverschuivingen).

Het streven is om klimaatrisico's en kansen structureel te integreren in onze bestaande governance- en projectprocessen. Dat betekent dat de rolverdeling, de verantwoordingslijnen en de besluitvorming rondom klimaat gerelateerde risico's nadrukkelijker worden vastgelegd en verankerd in de organisatie. Door deze stap te zetten, groeit Vialis naar een werkwijze waarin klimaat gerelateerde risico's niet langer incidenteel of projectmatig worden gesignaleerd, maar juist consistent, datagedreven en organisatie breed worden beheerd.

Onze huidige inventarisatie vormt een eerste stap in dit proces en is gebaseerd op zowel interne als externe inzichten, waaronder:

- **Externe sectorbronnen**, zoals analyses van VolkerWessels, Heijmans en BpfBOUW;
- **Interne inzichten**, verkregen uit gesprekken met risicomanagement, assetmanagement, duurzaamheidsteams, projectteams en de directie.

Hieronder presenteren wij de belangrijkste risico's en kansen die uit deze inventarisatie naar voren zijn gekomen:



Risico categorie	Specifiek klimaatrisico	Beschrijving (samenvatting)	Tijdshorizon:		
			1-3 jaar	5-10 jaar	> 10 jaar
Fysieke risico's	Hittestress & thermische belasting	Hogere temperaturen veroorzaken storingen in verkeerssystemen, kortere levensduur van componenten en beperkingen voor buitendienstwerkzaamheden.			
	Extreme neerslag & wateroverlast	Meer storingen in ondergrondse installaties, verstoring van mobiliteit, aantasting van funderingen en versnelde erosie.			
	Overstroming & zeespiegelstijging	Risico op uitval van kritieke digitale/elektrotechnische systemen in laaggelegen gebieden; mogelijk grootschalige infrastructuurschade.			
	Droogte & bodemdaling	Verzakkingen en verschuivingen van infrastructuur, met impact op kabeltracés, portalen en sensoren.			
Transitierisico's	Veranderende regelgeving & CO ₂ -beprijzing	Verscherpte eisen in aanbestedingen, hogere compliancekosten, EU-regelgeving (CSRD, Taxonomie, ETS2) beïnvloedt projecten.			
	Materiaal- & energieprijsstijging	Prijsvolatiliteit van staal, beton en energie; invloed op projectbudgetten en contractuele risico's.			
	Leveringsketenverstoringen	Schaarste of vertragingen in cruciale elektronica, energiecomponenten en bouwmaterialen.			
Kansen	Technologierisico's bij elektrificatie	Overgang naar emissievrije bouwplaatsen vereist nieuwe investeringen; onzekerheid over beschikbaarheid van materieel en laadinfrastructuur.			
	Klimaat adaptieve infrastructuur	Groei in vraag naar watermanagement, adaptieve systemen, smart mobility en duurzame installaties.			
	Digitalisering & monitoring	Hogere efficiëntie door digital twins, predictive maintenance en energie-efficiënte infra.			

3.3.1 Fysieke risico's

Binnen de GWW-sector manifesteren fysieke klimaatrisico's zich steeds duidelijker.

1. Hitte en toenemende gemiddelde temperaturen

Een warmer klimaat leidt tot:

- kortere levensduur van asfalt en elektronische componenten in verkeersinstallaties;
- verhoogde faalkans van assets zoals verkeersregelininstallaties, brugbedieningssystemen en sensoren;
- impact op arbeidsveiligheid en uitvoerbaarheid van buitendienstwerkzaamheden.

2. Extreme neerslag en wateroverlast

Zwaardere buien zorgen voor:

- hogere kans op storingen in ondergrondse bekabeling en elektrakasten;
- aantasting van funderingen en wegconstructies door versnelde erosie en verzadiging;
- uitdagingen in de beschikbaarheid van infrastructuur en verkeersdoorstroming.

3. Overstromingsrisico's en zeespiegelstijging

Voor projecten in laaggelegen gebieden ontstaat:

- risico op uitval van kritieke digitale en elektrotechnische systemen;
- noodzaak tot verplaatsing of waterbestendig maken van assets en energievoorzieningen;
- risico op grootschalige infrastructuurschade, met keteneffecten voor onderhoud en renovaties.

4. Droogte en bodemdaling

Droogte veroorzaakt:



- verzakkingen van infrastructuur, met mogelijke effecten op sensoren, portalen, signalering en kabeltracés;
- hogere onderhoudskosten en kortere levensduur van assets;
- complexere planning voor restauratie- en renovatiewerkzaamheden.

3.3.2 Transitierisico's

Naast fysieke risico's heeft de verschuiving naar een klimaatneutrale economie belangrijke implicaties voor Vialis:

1. Veranderende wet- en regelgeving

- Aanscherping van CO₂-eisen in aanbestedingen (o.a. DuboCalc, CO₂-Prestatieladder).
- Verplichtingen uit de EU-regelgeving (CSRD, EU Taxonomie, ETS2).
- Potentiële boete- of compliancekosten bij onvoldoende aanpassing.

2. Kosten en beschikbaarheid van materialen

- Stijgende kosten van CO₂-intensieve grondstoffen (staal, beton, asfalt).
- Hogere energie- en transportkosten in de keten.
- Kans op leveringonzekerheid door productie- en importbeperkingen.

3. Technologische en marktveranderingen

- Verschuiving richting emissievrije bouwplaatsen (elektrificatie materieel).
- Versnelde digitalisering van infrastructuur (smart mobility, slimme assets).
- Klanten die verduurzaming expliciet als award-criterium gebruiken.

4. Reputatie- en financieringsrisico's

- Opdrachtgevers, investeerders en pensioenfondsen (zoals BpfBOUW) maken klimaatprestaties steeds belangrijker in selectie- en financieringscriteria.

3.3.3 Kansen

De klimaattransitie biedt ook strategische kansen voor Vialis:

- **Toegenomen vraag naar slimme, energiezuinige en adaptieve infrastructuur**
Denk aan slimme verkeerssystemen, dynamisch verkeersmanagement, energie neutrale wegkantinstallaties, en digital twins voor asset-optimalisatie.
- **Nieuwe marktsegmenten binnen klimaatadaptatie**
Infraprojecten gericht op waterbeheer, hittebestendige systemen, versterking van keringen en klimaatbestendige mobiliteitstoepassingen.
- **Innovatie en emissiereductie in de bouwplaats**
Door elektrificatie en efficiëntere planning kan Vialis een voortrekkersrol nemen.
- **Efficiëntere assets door monitoring en digitalisering**
Data-gestuurde infra leidt tot lagere onderhoudskosten en hogere beschikbaarheid.

3.4 Samenwerking & stakeholder engagement

Binnen de sector vinden steeds meer initiatieven plaats op het gebied van het verminderen van energieverbruik en CO₂-uitstoot. Initiatieven waar Vialis aan heeft deelgenomen of nog deelneemt zijn ingedeeld in afgeronde, lopende en nieuwe initiatieven. De volgende categorieën worden hierbij aangehouden:

- op de hoogte: Vialis is op de hoogte van het initiatief, neemt noch passief noch actief deel aan het initiatief;
- passieve deelname: Vialis neemt deel aan het initiatief, bijv. bezoekt besprekingen, leest verslagen e.d. maar onderneemt zelf geen acties;



- actieve deelname: Vialis neemt deel aan het initiatief en onderneemt zelf acties, bijvoorbeeld door het leveren van een bijdrage aan het initiatief of betaling van kosten.

De initiatieven zijn vastgelegd in het Overzicht initiatieven CO₂-PL. Dit overzicht wordt jaarlijks geactualiseerd.

Naast deze initiatieven heeft er in 2025 een dialoog plaats gevonden met leasemaatschappij Wevi gericht op de toepassing van HVO100 en het toepassen van groene stroom voor het laden van EV's (i.s.m. CSR VolkerWessels).

De Vialis directie richt de dialoog in 2026 op opdrachtgevers en de toeleveringsketen.

4 Onze (potentiële) impact

4.1 Organisatorische grenzen

De eerste stap bij het opstellen van een klimaatbeleid is het definiëren van wie de organisatie is. Hiervoor zijn er volgens de CO₂-Prestatieladder verschillende methodes mogelijk.

Voor bepaling van de organisatiegrenzen hanteert Vialis de 'operational control' methode omdat we beleid willen formuleren voor emissies waarop we kunnen sturen. Daarnaast is dit in lijn ligt met de door de moedermaatschappij VolkerWessels gehanteerde IFRS-richtlijnen voor financiële verslaglegging.

Er is sprake van operationele control indien Vialis direct of indirect zeggenschap heeft voor het introduceren en implementeren van door haar gewenst operationeel beleid. In combinatieprojecten kijken En om te voorkomen dat relevante emissies buiten de rapportagegrens vallen is een AC-analyse uitgevoerd.

Als gevolg hiervan zijn de onderstaande ondernemingen en projecten meegenomen in de boundary en vormen deze de basis van ons klimaattransitieplan.

Dochterorganisaties	Deelnemingen met operationele controle
Vialis B.V.	Volker Infra Hijk
VRS Railway Industry B.V.	Combinatie Vialis-VolkerRail TVS V.O.F.
Asset Insight B.V.	Combinatie Modernisering Beveiliging Oosterscheldekering
ViaMobility B.V.	Combinatie Kooymont
	VolkerInfra Oosterscheldekering V.O.F.
	VolkerInfra TOP Z&D V.O.F.
	VolkerInfra Schiphol Perceel 2
	Combinatie Kooymont
	Combinatie Bediencentrale VOF
	A4all Delft - Schiedam
	Vialis Public Transport

4.2 Basisjaar

De basis voor dit klimaattransitieplan is het berekenen van de CO₂-uitstoot van de eigen organisatie en het vaststellen van de bijbehorende CO₂-footprint. Voor Vialis is deze footprint opgesteld voor de jaren 2019 (historisch basisjaar), 2020, 2021, 2022, 2023 en 2024, inclusief de emissies uit zakelijk reizen.

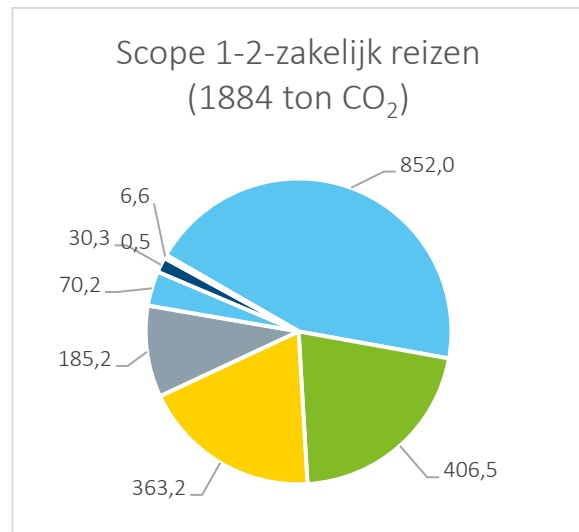
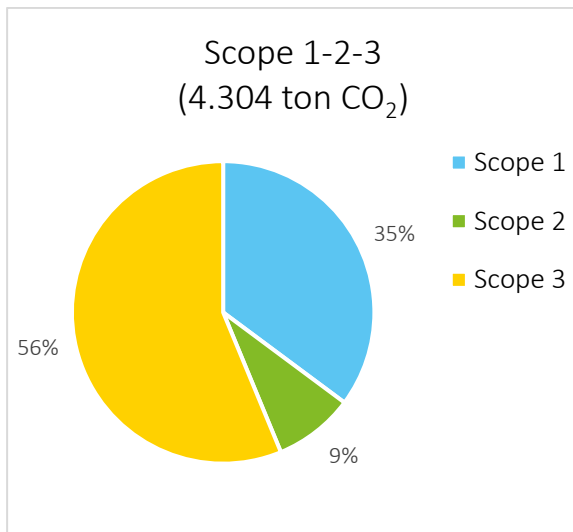
Het jaar 2025 fungeert als het nieuwe basisjaar en dient als nulmeting voor het CO₂-beleid conform de systematiek van de CO₂-Prestatieladder, Handboek 4.0, Trede 2. Vialis gebruikt 2025 als uitgangspunt voor

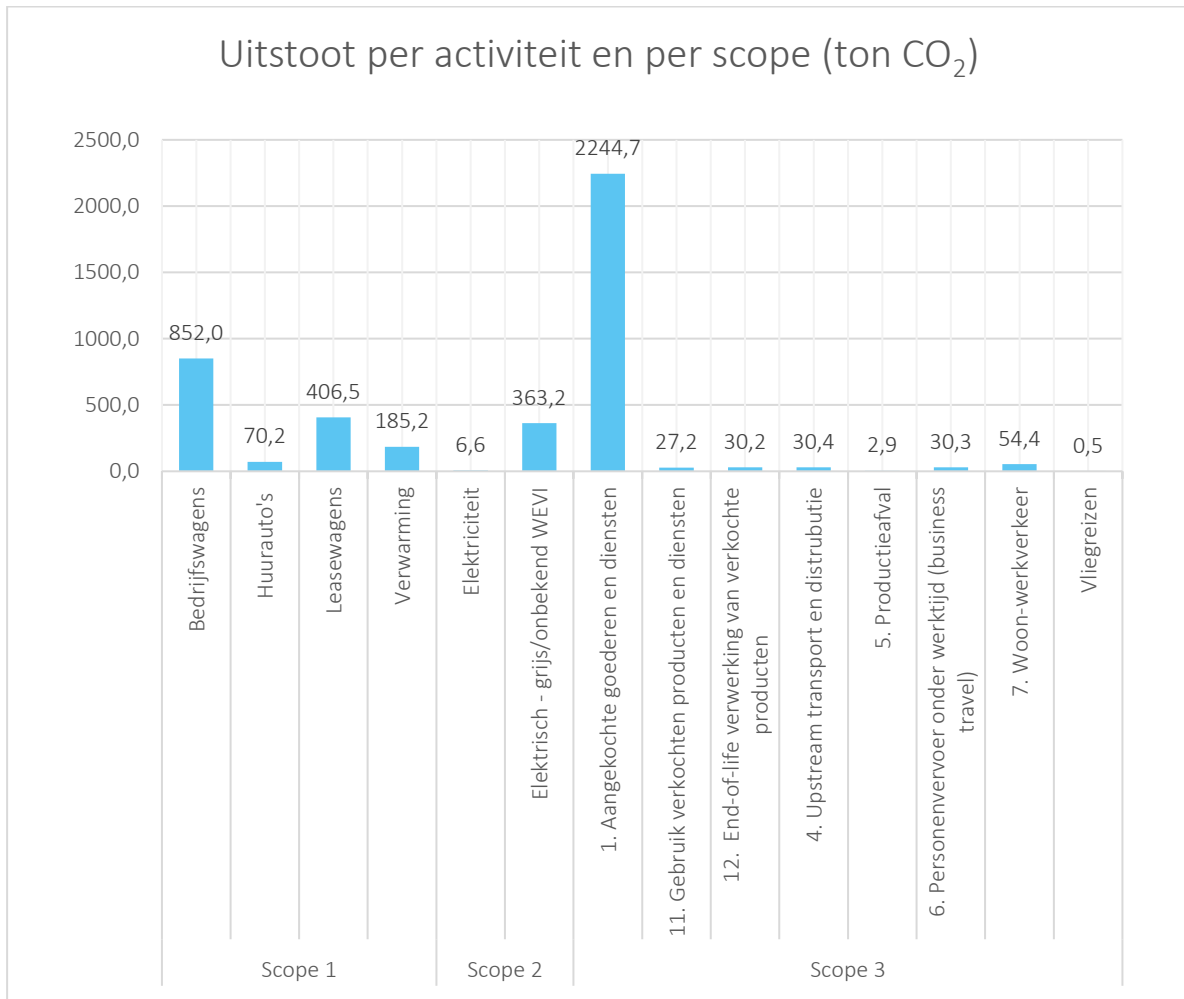


haar korte- en middellangetermijn doelstellingen. Voor trendanalyses en voortgangvergelijkingen blijft de uitstoot in 2015 daarnaast een belangrijk historisch referentiepunt.

4.2.1 CO₂-Footprint 2025

Onze footprint bedroeg 1.884 ton CO₂ voor de interne organisatie (Scope 1, 2) inclusief zakelijk reizen (Scope3) en 2.420 ton CO₂ voor onze resterende upstream- en downstream-ketenemissies. In totaal kwam onze footprint daarmee uit op 4.304 ton CO₂.





4.2.2 Energieverbruik 2025

Naast onze CO₂-impact monitoren wij ook het energieverbruik van onze activiteiten. In het basisjaar bedroeg dit [invullen] GJ, verdeeld als volgt:

Emissiestroom	Ton CO ₂ (WTW)	Energie (GJ)
<i>Scope 1</i>		
Bedrijfswagens	833	9.173
Leasewagens	763	9.402
Verwarming	185	3.053
Huurauto's	96	1.073
Totaal	1.877	22.701
<i>Scope 2</i>		
Elektriciteit - gebouwen	7	3.059
Totaal	7	3.059
Totaal CO₂-Footprint Scope 1 + 2	1.884	25.760

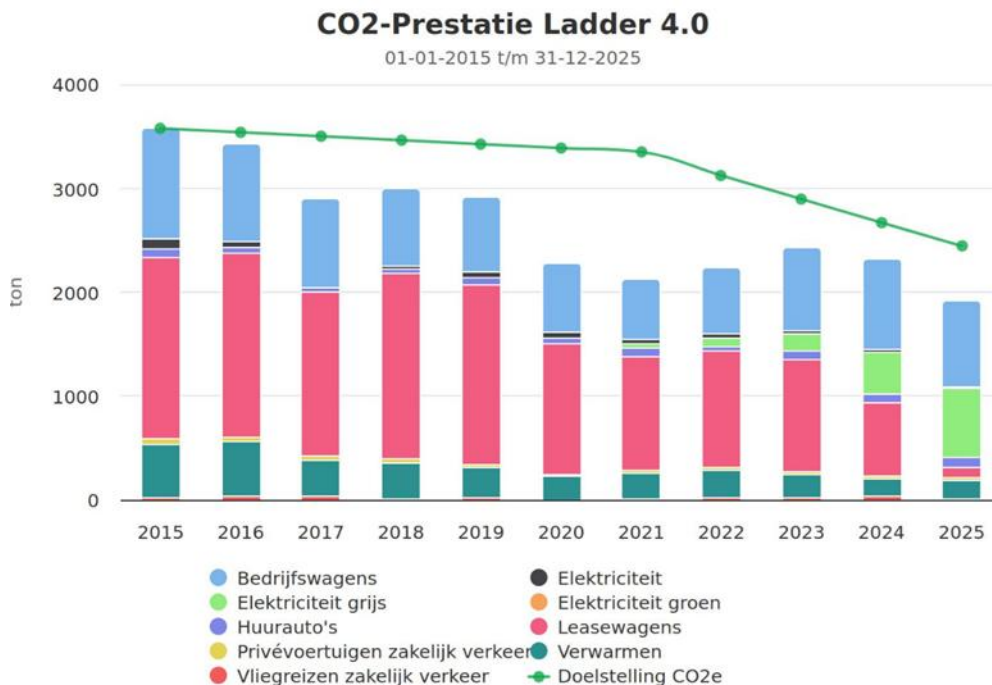


Emissiestroom	Ton CO ₂ (WTW)	Energie (GJ)
<i>Scope 3</i>		
Vliegreizen	0,5	7
Persoonlijke zakelijke kilometers	30	461
Totaal CO₂-Footprint Scope 3 (zakelijk reizen)	30,5	468

Zie voor een uitgebreidere rapportage de opgestelde energiebeoordeling en balans.

4.2.3 Trendanalyse – historische CO₂-footprint

Onderstaande grafiek geeft de ontwikkeling weer van de CO₂-uitstoot van Vialis



Duidelijke trend is de reductie a.g.v. elektrificatie van het leasewagenpark en reductie van de uitstoot in onze kantoorgebouwen door toepassing van groene stroom, inzet locatie met een hoger energielabel (A⁵⁺).

4.3 Groeiprognose

De komende jaren verwacht Vialis een verdere groei van de organisatie, zowel in omzet als in projectomvang, personele inzet en gebruik van materieel, terwijl een toename van bedrijfsactiviteiten wordt aannemelijk niet verwacht. Deze groei is positief voor de continuïteit van onze organisatie, maar heeft tegelijkertijd directe en indirecte gevolgen voor onze CO₂-uitstoot. Een stijgend aantal projecten, meer mobiliteit en uitbreiding van materieel kan leiden tot hogere emissies—zelfs wanneer bestaande reductiemaatregelen effectief zijn.

Daarom houdt onze klimaatstrategie nadrukkelijk rekening met de groeiprognose. Het realiseren van onze CO₂-reductiedoelstellingen vraagt niet alleen om het relatief reduceren van emissies (bijvoorbeeld per eenheid activiteit, per euro omzet of per medewerker), maar ook om het beheersen van de absolute uitstoot. Dit betekent dat Vialis maatregelen moet treffen die schaalbaar zijn en die effectief blijven naarmate de organisatie groeit.



Door de groeiprognose expliciet mee te nemen in onze plannen, waarborgen we dat Vialis koersvast blijft op weg naar de reductiedoelstellingen, ook in een context waarin onze activiteiten toenemen.

	Historisch basisjaar 2015	Nieuw Basisjaar 2025	Prognose 2026	2028	2035	2050
Omzet (mlj €)	138	184	195	215	292	458
Prognose groei vs voorgaand jaar (%)	-	-	6,12%	10,26%	35,90%	56,60%

4.4 Impact- en invloedsanalyse

De relevantie van emissieactiviteiten wordt bepaald op basis van de I&I-tabel, waarin impact (omvang van de emissies), invloed (mate waarin Vialis kan sturen) en relevante externe factoren zoals risico's en richtlijnen worden meegenomen.

Op basis van deze impact- en invloed analyse zijn de onderstaande activiteiten verantwoordelijk voor ruim 50% van onze totale emissies. Dit zijn de categorieën waarop Vialis haar beleid in de komende jaren primair moet richten om betekenisvolle CO₂-reductie te realiseren op de korte en middellange termijn.

Bedrijfs onderdeel	Emissiestromen	Ranking I&I-tabel	Totale emissies	Relevantie analyse
Vialis geheel	Bedrijfswagens Bedrijfswagens	18	852	DUIDELIJKE VERDUURZAMINGSSTRATEGIE > HVO/ELEKTRIFICATIE
DVM, VRS, ViaMobility	1. Aangekochte goederen en diensten Elektra	1, 4, 7	768	RELEVANT > WAARDEKETENANALYSE
DVM, VRS, ViaMobility	1. Aangekochte goederen en diensten Staal	2, 3, 6	435	RELEVANT > WAARDEKETENANALYSE
Vialis geheel	1. Aangekochte goederen en diensten Diensten Inhuur	15	393	RELEVANT > WAARDEKETENANALYSE
Vialis geheel	Verwarming Verwarming	16	185	WEINIG (ONBEKENDE) AANKNOPINGSPUNTEN
VRS	1. Aangekochte goederen en diensten Aluminium	5	79	TE VERWAARLOZEN
Vialis geheel	1. Aangekochte goederen en diensten Inhuur Materieel	17	49	TE VERWAARLOZEN
DVM, VRS, ViaMobility	1. Aangekochte goederen en diensten Plastic	8, 10, 14	38	TE VERWAARLOZEN
VRS	1. Aangekochte goederen en diensten Koper	9	18	TE VERWAARLOZEN
VRS, ViaMobility	1. Aangekochte goederen en diensten Hout	11, 12	6	TE VERWAARLOZEN
VRS	1. Aangekochte goederen en diensten Zink	13	2	TE VERWAARLOZEN
			2.825	ton CO₂
			65%	van totale emissies (4.304)

4.4.1 Inzicht in wettelijke verplichtingen

Als onderdeel van onze risicoanalyse én vanuit strategisch oogpunt monitort Vialis continu relevante wet- en regelgeving—nationaal, Europees en internationaal—die van toepassing is op, of potentieel impact kan



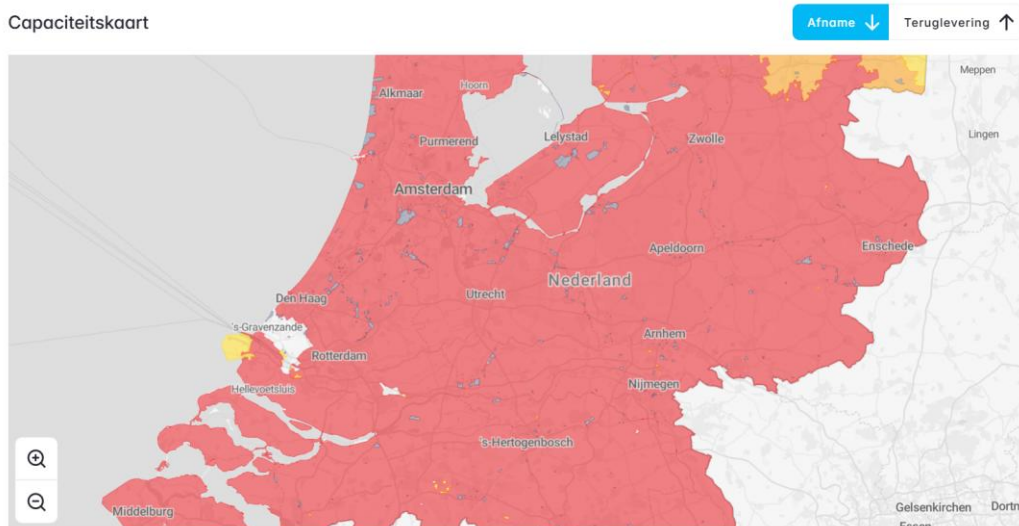
hebben op, onze organisatie op het gebied van CO₂-reductie, energiebesparing en duurzame energie. Daarbij kijken we zowel naar verplichtingen die direct gelden voor onze eigen bedrijfsvoering als naar regelgeving die invloed heeft op onze keten, bijvoorbeeld op het gebied van inkoop, rapportageverplichtingen of CO₂-prestaties van leveranciers.

In lijn met de eisen van Trede 2 worden deze wettelijke ontwikkelingen meegenomen als risicobron in onze I&I-tabel, omdat wijzigingen in wet- en regelgeving kunnen leiden tot operationele, financiële of organisatorische gevolgen. De analyse is beperkt tot verplichtingen relevant voor Scope 1, 2 en 3; andere beïnvloedbare emissies vallen op dit moment nog buiten scope. Het overzicht en de analyse van de relevantie en impact van deze verplichtingen voor Vialis worden nader toegelicht in **Bijlage 1**.

4.4.2 Analyse over bijdrage aan de flexibiliteit van het energiesysteem

Het elektriciteitsverbruik van Vialis bestaat grotendeels uit het gebruik van elektrische installaties, kantoorvoorzieningen, laadvoorzieningen en werkplaatsapparatuur. In de huidige situatie wordt deze elektriciteit volledig betrokken van het openbare elektriciteitsnet. Door lokaal duurzame elektriciteit op te wekken met zonnepanelen kan een aanzienlijk deel van het elektriciteitsverbruik worden verduurzaamd. Het plaatsen van zonnepanelen op het dak van de bedrijfslocatie maakt het mogelijk om gedurende de dag duurzame elektriciteit op te wekken. De productie van zonne-energie valt echter niet altijd samen met het moment waarop de vraag naar elektriciteit het hoogst is. Daarnaast speelt in Nederland steeds vaker netcongestie een rol, waardoor teruglevering van grote hoeveelheden elektriciteit aan het net niet altijd mogelijk is. Om deze redenen wordt onderzocht of een batterijopslagsysteem kan worden toegepast.

Op basis van de capaciteitskaart¹ van Netbeheer Nederland is te zien dat Vialis zich bevindt in regio's met netcongestie; al onze locaties bevinden zich in rode regio's, waar een structureel tekort aan transportcapaciteit met wachtrij is.



Het is daarom noodzakelijk om actief bij te dragen aan het ontlasten van het elektriciteitsnet. Twee maatregelen zijn voor Vialis kansrijk: het plaatsen van zonnepanelen in combinatie met een batterijopslagsysteem op de bedrijfslocaties, door duurzame energieopwekking en het ontlasten van het elektriciteitsnet door lokaal energiegebruik en opslag.

De mogelijkheden voor de toepassing van deze en andere maatregelen worden nader toegelicht in **Bijlage 2**.

¹ Capaciteitskaart van Nederland op 29 januari 2026. Bron: [Capaciteitskaart elektriciteitsnet | Totaal - Afname](#)



4.4.3 Overige Beïnvloedbare Emissies (OBE)

Binnen verschillende onderdelen van de organisatie heeft Vialis in 2026 mogelijke kansen geïdentificeerd voor overige beïnvloedbare emissies (OBE's) die buiten de huidige Scope 1-, Scope 2- en Scope 3-emissies vallen. Voor deze inventarisatie is input opgehaald bij alle PMC-eigenaren. De voorlopige, kwalitatieve uitkomsten hiervan zijn opgenomen in **Bijlage 3**.

Wanneer Vialis doorgroeit naar Trede 3—waar we in 2027 naar streven—zullen we voor deze emissies concrete doelstellingen formuleren en koppelen aan passende maatregelen. Tot die tijd benutten we de ruimte binnen Trede 2 om onze invloed, datakwaliteit en benodigde meetmethodiek verder te ontwikkelen en te verfijnen, zodat we de meest relevante OBE's in de toekomst ook kwantitatief kunnen onderbouwen.

5 Onze doelstellingen

5.1 Tijdshorizonten

Binnen Vialis hanteren we voor ons beleid en de bijbehorende strategie de volgende tijdshorizonten:

Tijdshorizon	Periode	Status
Korte termijn	2026 – 2028	Opgenomen
Middellange termijn	2029 – 2035	Opgenomen
Lange termijn	3035 – 2050	In ontwikkeling. Nog niet opgenomen in dit plan.

5.2 Doelstellingen 2026-2035

Onze overkoepelende ambitie is om toe te werken naar klimaatneutraliteit in 2050. De benodigde stappen, uitdagingen en onzekerheden voor deze lange termijn worden momenteel verder uitgewerkt. Daarom richt dit klimaattransitieplan zich primair op de korte en middellange termijn (uitgebreid tot 2035), waarin we de grootste versnelling kunnen realiseren bij de uitstoot van onze eigen bedrijfsvoering.

Onderstaand zijn de belangrijkste (sub)doelstellingen uit het duurzaamheidsplan weergegeven, die richting geven aan de koers die Vialis de komende jaren inzet.

5.2.1 Middellange termijn (doel en subdoelen)

1. **Doelstelling CO₂-reductie (Scope 1, Scope 2)** *Wij reduceren onze totale CO₂-uitstoot (Scope 1, Scope 2) in 2035 met 94% ten opzichte van het basisjaar 2025.*

- **Basisjaar:** 2025
- **Doeljaar:** 2035
- **Scope:** Eigen bedrijfsvoering en zakelijk reizen
- **Reductie tussenjaren:**

	2029	2030	2031	2032	2033	2034	2035
CO ₂ -footprint (ton CO ₂)	574	340	272	217,6	174,08	139,264	111,4112
Reductie tov 2019	-80%	-88%	-91%	-93%	-94%	-95%	-96%
Reductie t.o.v. 2025	-70%	-82%	-86%	-89%	-91%	-93%	-94%



Doelstelling CO₂-reductie (Scope 3) Wij reduceren onze totale CO₂-uitstoot Scope 3 met **30%** ten opzichte van het basisjaar 2025. Dit doen we binnen onderstaande scope 3 categorieën:

2. **Doelstelling CO₂-reductie (Scope 3)** Wij reduceren onze CO₂-uitstoot (Scope 3 met **49%** ten opzichte van het basisjaar 2025.

- **Basisjaar:** 2025
- **Doeljaar:** 2035
- **Scope:** Aangekochte goederen en diensten: Diensten Inhuur
- **Reductie tussenjaren:**

	2029	2030	2031	2032	2033	2034	2035
CO ₂ -footprint (ton CO ₂)	316	296	277	258	239	219	200
Reductie t.o.v. 2025	20%	25%	29%	34%	39%	44%	49%

3. **Doelstelling CO₂-reductie (Scope 3)** Wij reduceren onze totale CO₂-uitstoot (Scope 3 met **100%** ten opzichte van het basisjaar 2025.

- **Basisjaar:** 2025
- **Doeljaar:** 2035
- **Scope:** Aangekochte goederen en diensten: Inhuur materieel
- **Reductie tussenjaren:**

	2029	2030	2031	2032	2033	2034	2035
CO ₂ -footprint (ton CO ₂)	29	24	20	15	10	5	0
Reductie t.o.v. 2025	40%	50%	60%	70%	80%	90%	100%

4. **Doelstelling CO₂-reductie (Scope 3)** Wij reduceren onze totale CO₂-uitstoot (Scope 3 **9%** ten opzichte van het basisjaar 2025.

- **Basisjaar:** 2025
- **Doeljaar:** 2035
- **Scope:** Aangekochte goederen en diensten: Elektra
- **Reductie tussenjaren:**

	2029	2030	2031	2032	2033	2034	2035
CO ₂ -footprint (ton CO ₂)	741	734	727	720	714	707	700
Reductie t.o.v. 2025	4%	4%	5%	6%	7%	8%	9%

5. **Doelstelling CO₂-reductie (Scope 3)** Wij reduceren onze totale CO₂-uitstoot (Scope 3 **54%** ten opzichte van het basisjaar 2025.

- **Basisjaar:** 2025
- **Doeljaar:** 2035
- **Scope:** Aangekochte goederen en diensten: Staal
- **Reductie tussenjaren:**

	2029	2030	2031	2032	2033	2034	2035
CO ₂ -footprint (ton CO ₂)	341	318	294	271	247	224	200
Reductie t.o.v. 2025	22%	27%	32%	38%	43%	49%	54%



6. Doelstelling Energiebesparing: [NOG TE BEPALEN]

7. Doelstelling Duurzame Energie: [NOG TE BEPALEN]

5.2.2 Korte termijn (doel en subdoelen)

1. Doelstelling CO₂-reductie (Scope 1, Scope 2) Wij reduceren onze totale CO₂-uitstoot (Scope 1 en Scope 2, inclusief zakelijk reizen) in 2028 met **23%** ten opzichte van het basisjaar 2025.

- Basisjaar: 2025
- Doeljaar: 2028
- Scope: Eigen bedrijfsvoering en zakelijk reizen
- Reductie tussenjaren:

	2026	2027	2028
CO ₂ -footprint (ton CO ₂)	1278	1043	809
Reductie tov 2019	-56%	-64%	-72%
Reductie tov 2025	-33%	-46%	-58%

Doelstelling CO₂-reductie (Scope 3) Wij reduceren onze totale CO₂-uitstoot Scope 3 met **14%** ten opzichte van het basisjaar 2025. Dit doen we binnen onderstaande scope 3 categorieën:

2. Doelstelling CO₂-reductie (Scope 3) Wij reduceren onze CO₂-uitstoot (Scope 3) in 2028 met **15%** ten opzichte van het basisjaar 2025.

- Basisjaar: 2025
- Doeljaar: 2028
- Scope: Aangekochte goederen en diensten: Diensten Inhuur
- Reductie tussenjaren:

	2026	2027	2028
CO ₂ -footprint (ton CO ₂)	374	354	335
Reductie tov 2025	5%	10%	15%

3. Doelstelling CO₂-reductie (Scope 3) Wij reduceren onze CO₂-uitstoot (Scope 3) in 2028 met **30%** ten opzichte van het basisjaar 2025.

- Basisjaar: 2025
- Doeljaar: 2028
- Scope: Aangekochte goederen en diensten: Inhuur materieel
- Reductie tussenjaren:

	2026	2027	2028
CO ₂ -footprint (ton CO ₂)	44	39	34
Reductie tov 2025	10%	20%	30%



4. **Doelstelling CO₂-reductie (Scope 3)** *Wij reduceren onze totale CO₂-uitstoot (Scope 3) in 2028 met 3% ten opzichte van het basisjaar 2025.*

- **Basisjaar:** 2025
- **Doeljaar:** 2028
- **Scope:** Aangekochte goederen en diensten Elektra
- **Reductie tussenjaren:**

	2026	2027	2028
CO ₂ -footprint (ton CO ₂)	761	754	748
Reductie tov 2025	1%	2%	3%

5. **Doelstelling CO₂-reductie (Scope 3)** *Wij reduceren onze CO₂-uitstoot (Scope 3) in 2028 met 16% ten opzichte van het basisjaar 2025.*

- **Basisjaar:** 2025
- **Doeljaar:** 2028
- **Scope:** Aangekochte goederen en diensten Staal
- **Reductie tussenjaren:**

	2026	2027	2028
CO ₂ -footprint (ton CO ₂)	412	388	365
Reductie tov 2025	5%	11%	16%

6. **Doelstelling Energiebesparing:** *Wij reduceren ons totale energieverbruik in 2028 met 6% ten opzichte van het totale energieverbruik in het basisjaar 2025.*

- **Basisjaar:** 2025
- **Doeljaar:** 2028
- **Scope:** Alle energieverbruik binnen de bedrijfsvoering, inclusief zakelijk reizen.
- **Reductie tussenjaren:** 2% per jaar

7. **Doelstelling Duurzame energie:** *In 2028 is 100% van ons elektriciteitsverbruik afkomstig van groene stroom uit Nederland, opgewekt door zon- of windenergie.*

- **Basisjaar:** 2025
- **Doeljaar:** 2028
- **Scope:** Elektriciteitsverbruik van kantoren, bedrijfswagens, leasewagens en huurauto's.

8. **Doelstelling Duurzame energie:** *In 2028 is 60% van ons warmtegebruik afkomstig van groen gas.*

- **Basisjaar:** 2025
- **Doeljaar:** 2028
- **Scope:** Verwarming van kantoren met aardgas.

5.3 Subdoelstellingen per thema

- **Klimaat en Energie:**
 - In 2030 is het energiegebruik voor gebouwen inclusief apparatuur afgenomen met 5% t.o.v. 2025.
 - In 2030 zijn alle kantoorlocaties van Vialis gevestigd in gebouwen met minimaal energielabel A.
 - In 2030 is de CO₂-uitstoot voor verwarmen gereduceerd met 30%.



- **Mobiliteit:**
 - In 2030 is de CO₂-uitstoot van bedrijfswagens gereduceerd met 75% t.o.v. 2025.
 - In 2030 zijn alle leaseauto's elektrisch.
 - In 2030 zijn alle huurauto's elektrisch en daarmee 50% CO₂ te besparen t.o.v. 2025.
 - In 2030 is het aantal vliegreizen met 30% afgenomen t.o.v. 2025.

- **Grondstoffen:**
 - In 2030 wordt 25% van het plasticafval van Vialis circulair ingezet bij de werken.
 - In 2035 worden alle reststromen van Vialis circulair ingezet.
 - In 2030 voldoet 50% van de bedrijven waar wij inkopen aan de 'Samen emissievrijlijst'.
 - In 2030 is er een systeem in gebruik dat het met een paar klikken mogelijk maakt om vrijgekomen materialen circulair in te zetten in andere opdrachten.
 - In 2030 ontwerpen we al onze projecten modulair en/of circulair.
 - In 2030 wordt bij Vialis (facilitair) alleen nog met schoonmaakmiddelen gewerkt die biologisch afbreekbaar zijn.

- **Bewustwording & samenwerking**
 - In 2030 deelt Vialis met andere bedrijven minimaal 5 hubs voor distributie van materiaal.
 - Tot 2030 worden jaarlijks minimaal 2 opdrachten uitgevoerd gericht op CO₂ en/of biodiversiteit door studenten.
 - In 2030 is 80% van de medewerkers zich bewust van het Duurzaamheidsbeleid.
 - In 2030 doet Vialis mee aan minimaal 3 keteninitiatieven.
 - In 2030 is CO₂-reductie onderdeel van onboarding.
 - In 2035 volgt 100% van de medewerkers jaarlijks een training over CO₂-reductie.
 - In 2035 draagt Vialis bij aan een kennisplatform voor best practices binnen de sector.
 - In 2035 is er een structurele samenwerking met opleidingsinstituten gericht op CO₂ en biodiversiteit.

5.4 Stellingname ambitieniveau

Op basis van (1) de voor Vialis en onze keten relevante wettelijke verplichtingen, (2) een vergelijking met de doelstellingen van sectorgenoten, en (3) het pakket aan maatregelen per ambitieniveau zoals ingevuld in de SKAO Maatregelenlijst 2026, bepaalt Vialis haar positie ten aanzien van het ambitieniveau voor de komende jaren.

Vialis kwalificeert zichzelf als:

- **koploper** op het gebied van reductiemaatregelen in scope 3 i.s.m. met name opdrachtgevers: zie overzicht initiatieven en daarmee behaalde resultaten en;
- **middenmoter** op het gebied van reductiemaatregelen in scope 1 en 2. Dit plan geeft de maatregelen om hierin verder stappen te zetten.



6 Onze strategie

6.1 Plan van Aanpak

Dit plan van aanpak beschrijft de maatregelen die richting 2028 getroffen worden om de door Vialis onderschreven reductiedoelstellingen te behalen. Hierbij is per maatregel een schatting gegeven van de CO₂-reductie op de totale footprint van Vialis t.o.v. 2025.

Naast inhoudelijke (kwantitatieve en kwalitatieve) maatregelen worden ook initiatieven genomen om bewustwording, draagvlak en kennis te vergroten onder de medewerkers.

6.1.1 Scope 1

	Omschrijving	Tijds-horizon	Type maatregel	Reductie-potentieel (ton CO ₂)	Verantwoordelijke
1					
1.1	Gebouwen verwarmen met groen gas	2026	Kwantitatief	281	Directie / VGМК
1.2	Wagenpark grijskenteken: elektrificatie	2031	Kwantitatief	833	Directie / VGМК
1.2.1	Ondersteunende maatregel hierbij is het i.s.m. opdrachtgevers mogelijk maken van het opladen van EV's grijskenteken bij objecten / locaties waar monteur >2u werken				
1.3	Wagenpark grijskenteken: HVO100	2030	Kwantitatief	516	Directie / VGМК
1.4	Elektrificatie huurauto's	2027	Kwantitatief	96	Directie / VGМК
1.5	Minder rijden door het toepassen van sensoren en detectie onderhoudstoestand op afstand	2028	Kwantitatief	10%	Afdeling Asset Management

6.1.2 Scope 2

	Omschrijving	Tijds-horizon	Type maatregel	Reductie-potentieel (ton CO ₂)	Verantwoordelijke
2					
2.1	Uitbreiding toepassing van groene stroom elektrisch laden wagenpark	2030	Kwantitatief	670	CSR VW Directie / VGМК
2.2	Uitbreiding toepassing van groene stroom voor gebouwen	2028	Kwantitatief	7	Directie / VGМК
2.3	Minder elektraverbruik door vervanging ICT	2030	Kwantitatief	5%	Directie / VGМК

6.1.3 Scope 3

	Omschrijving	Tijds-horizon	Type maatregel	Reductie-potentieel (ton CO ₂)	Verantwoordelijke
3					
3.1	Onderaannemers en leveranciers: vergroten toepassing HVO100 en inzet van elektrisch materieel	2030	Kwantitatief	442	Manager Inkoop



	Omschrijving	Tijds-horizon	Type maatregel	Reductie-potentieel (ton CO ₂)	Verantwoordelijke
3.2	Hergebruik van producten door reparatie of revisie	2030	Kwantitatief	435 (Staal) 768 (Elektra)	Manager VRS en Contract- en Projectmanagers
3.3	Toepassen van logistieke hubs in projecten en contracten	2030	Kwantitatief	30	Contract- en Projectmanagers



Bijlage 1 Wettelijke verplichtingen

Deze bijlage geeft invulling aan eis 4.4 uit Deel 1 van het Handboek 4.0 van de CO₂-Prestatieladder. Hierin wordt een overzicht gegeven van de voor Vialis relevante wettelijke verplichtingen, gevolgd door een nadere analyse van de impact van deze verplichtingen op onze organisatie.

Schaal	Naam	CO ₂ -reductie	Energiebesparing	Duurzame Energie	Relevantie
Nederlandse wet- en regelgeving	Klimaatwet (BWBR0042394) en Klimaatakkoord	●	●	●	Eigen org/Keten
	Energiebesparingsplicht (Wet milieubeheer / Bal / Bbl)		●		Eigen organisatie
	Informatieplicht		●		Eigen organisatie
	Onderzoeksplicht		●		Eigen organisatie
	Energielabel C voor kantoren		●		Eigen organisatie
	Rapportageplicht WPM	●			Eigen organisatie
	Nieuwe Energiewet		●		Eigen org/Keten
	Zonneladder		●		Eigen org/Keten
	Rijksbrede programma Nederland Circulair in 2050 (2016)	●			Eigen org/Keten
	Grondstoffenakkoord (2017)	●			Eigen org/Keten
	Nationaal Programma Circulaire Economie (NPCE) 2023–2030	●			Eigen org/Keten
Europese wet- en regelgeving	Europese Klimaatwet (Verordening 2021/1119)	●			Eigen org/Keten
	Fit for 55-pakket		●		Eigen org/Keten
	Energie-efficiëntierichtlijn (herziening 2023)		●		Eigen organisatie
	EED-auditplicht (Energy Efficiency Directive)		●		Eigen organisatie
	EPBD III / IV (Energy Performance of Buildings Directive)		●	●	Eigen organisatie
	Akkoord van Parijs (2015)	●			Eigen org/Keten

Nederlandse wet- en regelgeving (NL)

1. Klimaatwet - BWBR0042394 en Klimaatakkoord (NL) CO₂-reductie

- Omschrijving en doel: Sinds 2019 geldt de Klimaatwet in Nederland. Deze wet bepaalt dat de uitstoot van broeikasgassen in 2030 met 55% moet zijn verminderd ten opzichte van 1990 en dat Nederland in 2050 volledig klimaatneutraal is.
- Beleid- of uitvoeringsinstrument: Klimaatplan (elke 5 jaar), Klimaatnota (jaarlijks).
- Relevantie voor Vialis: Alle organisaties moeten bijdragen door hun bedrijfsvoering en keten te verduurzamen, zodat de nationale klimaatdoelstellingen worden behaald.

2. Energiebesparingsplicht - Wet milieubeheer / Bal / Bbl (NL) Energiebesparing

- Omschrijving en doel: Organisaties die meer dan 50.000 kWh elektriciteit of 25.000 m³ aardgas per jaar verbruiken, zijn verplicht alle energiebesparende maatregelen uit te voeren die binnen vijf jaar terugverdiend kunnen worden. Deze verplichting is vastgelegd in het Besluit activiteiten leefomgeving (Bal), het Besluit bouwwerken leefomgeving (Bbl) en de Omgevingsregeling.
- Beleid- of uitvoeringsinstrument: Erkende Maatregelenlijsten (EML).



- Relevantie voor Vialis: Vialis beheert kantoorpanden en productiehallen die boven de verbruiksgrenzen vallen. Daarom moet Vialis energiebesparende maatregelen doorvoeren, zoals isolatie, LED-verlichting en efficiënte installaties, om te voldoen aan deze wettelijke verplichting.
- 3. Informatieplicht energiebesparing (NL) *Energiebesparing***
- Omschrijving en doel: Organisaties die een energiebesparingsplicht hebben moeten elke vier jaar rapporteren welke energiebesparingsmaatregelen zij hebben uitgevoerd.
 - Beleid- of uitvoeringsinstrument: Rapportage via RVO (vierjaarlijks)
 - Relevantie voor Vialis: Organisaties valt onder de Energiebesparingsplicht en is daarom verplicht om periodiek inzicht te geven in de genomen energiebesparingsmaatregelen voor haar gebouwen en installaties, zodat naleving van de wettelijke verplichting wordt aangetoond.
- 4. Onderzoeksplicht energiebesparing (NL) *Energiebesparing***
- Omschrijving en doel: Bedrijven met een zeer hoog energieverbruik, met locaties met >10 miljoen kWh elektriciteit of >170.000 m³ aardgas per jaar, moeten eens per vier jaar een onderzoek uitvoeren naar alle mogelijke energiebesparingsmaatregelen. Dit onderzoek richt zich op processen en installaties en moet maatregelen identificeren die binnen vijf jaar terugverdiend kunnen worden.
 - Beleid- of uitvoeringsinstrument: Rapportage via RVO (vierjaarlijks).
 - Relevantie voor Vialis: Niet van toepassing.
- 5. Energielabel C voor kantoren (NL) *Energiebesparing***
- Omschrijving en doel: Sinds 1 januari 2023 moeten alle kantoorgebouwen groter dan 100 m² minimaal energielabel C hebben. Dit betekent een primair fossiel energiegebruik van maximaal 225 kWh per m² per jaar.
 - Beleid- of uitvoeringsinstrument: Verplichting op basis van Besluit bouwwerken leefomgeving (Bbl), handhaving door gemeenten en omgevingsdiensten.
 - Relevantie voor Vialis: Vialis bezit kantoorgebouwen en moet daarom voldoen aan deze eis. Dit kan renovaties en investeringen in energie-efficiëntie vereisen om te voorkomen dat gebouwen niet meer als kantoor gebruikt mogen worden.
- 6. Rapportageplicht WPM (NL) *CO₂-reductie***
- Omschrijving en doel: Vanaf 1 juli 2024 moeten organisaties met 100 of meer medewerkers jaarlijks rapporteren over woon-werkverkeer en zakelijke ritten. Het doel is inzicht krijgen in CO₂-uitstoot van mobiliteit en reductie stimuleren.
 - Beleid- of uitvoeringsinstrument: Rapportage via RVO, inclusief kilometers per vervoermiddel en brandstoftype. Eerste rapportage over tweede helft 2024 moet uiterlijk 30 juni 2025 worden ingediend.
 - Relevantie voor Vialis: Vialis verzamelt mobiliteitsdata van haar personeel en heeft maatregelen genomen en of ingepland om de uitstoot van zakelijk reizen en woon-werkverkeer te verminderen.
- 7. Nieuwe Energiewet (NL) *Duurzame Energie***
- Omschrijving en doel: De Energiewet (inwerking vanaf 2026) vervangt de Gaswet en Elektriciteitswet en maakt het energiesysteem toekomstbestendig. De wet stimuleert duurzame lokale energieproductie, opslag en flexibiliteit. Het wordt eenvoudiger om zelf opgewekte energie te delen, op te slaan en slim te gebruiken, wat de energietransitie versnelt.
 - Beleid- of uitvoeringsinstrument: Nieuwe Energiewet (vanaf 2026), inclusief regels voor energiedelen, opslag en congestiemanagement.
 - Relevantie voor Vialis: De wet beïnvloedt netcapaciteit, aansluitregels, flexibeltoesluitingsopties, dataverplichtingen en energiedelen voor bedrijven, wat directe gevolgen heeft voor locaties,



elektrificatie en energiebeheer van Vialis. Daarnaast raakt de wet opdrachtgevers en projecten in de infrastructuurketen door veranderende eisen rond lokale opwek, energy hubs en netcongestie, waardoor ontwerp- en uitvoeringskeuzes beïnvloed worden.

8. **Zonneladder (NL) *Duurzame Energie***

- Omschrijving en doel: In het Klimaatakkoord is afgesproken dat zonne- en windenergie op land samen in 2030 minimaal 35 TWh opwekken. De zonneladder bepaalt dat zonnepanelen eerst op daken en ongebruikte terreinen komen, om landbouwgrond te sparen.
- Beleid- of uitvoeringsinstrument: Klimaatakkoord, Regionale Energiestrategieën (RES), en nationale zonneladder (voorkeursvolgorde voor plaatsing).
- Relevantie voor Vialis: De **Zonneladder** is vooral relevant voor Vialis in de **keten**, omdat provincies en gemeenten deze gebruiken bij ruimtelijke keuzes voor zonne-energieprojecten en infrastructuurontwikkeling. Voor **own operations** is de relevantie beperkt en vooral indirect, bijvoorbeeld bij plaatsing van zonnepanelen op eigen gebouwen.

9. **Rijksbrede programma Nederland Circulair in 2050 (2016) *CO₂-reductie***

- Omschrijving en doel: Dit programma schetst de route naar een volledig circulaire economie in 2050. Einddoel: Nederland volledig circulair. Tussendoel: in 2030 50% minder gebruik van primaire grondstoffen (mineraal, fossiel, metalen). Er komt een Circulaire Economie-wet (CE-wet) die bepalingen in de Wet milieubeheer moderniseert en verplichtingen in de keten mogelijk maakt.
- Beleid- of uitvoeringsinstrument: Rijksbrede programma Nederland Circulair in 2050, Nationaal Programma Circulaire Economie (NPCE), toekomstige CE-wet.
- Relevantie voor Vialis: De toepassing van circulaire principes in inkoop, vastgoed en bedrijfsvoering is een belangrijke ontwikkeling bij opdrachtgevers van Vialis. In opdrachten en aanbestedingen worden steeds vaker, en steeds specifiekere, eisen gesteld op het gebied van circulariteit.

10. **Grondstoffenakkoord – 2017 (NL) *CO₂-reductie***

- Omschrijving en doel: Het Grondstoffenakkoord is een samenwerking tussen overheid, bedrijfsleven en maatschappelijke organisaties om de transitie naar een circulaire economie te versnellen. Het legt de basis voor afspraken over vermindering van primaire grondstoffen en hergebruik van materialen.
- Beleid- of uitvoeringsinstrument: Convenant (niet juridisch bindend), vormt basis voor latere programma's en wetgeving zoals NPCE en CE-wet.
- Relevantie voor Vialis: Voor Vialis is dit vooral relevant in de keten, waar opdrachtgevers hogere eisen stellen aan hergebruik, levensduurverlenging en materiaalreductie. Voor own operations is de relevantie beperkt, maar speelt het wel mee bij inkoop (meer hergebruik, recycling en biobased opties) en afvalscheiding (betere scheiding van reststromen om recycling en hergebruik mogelijk te maken).

11. **Nationaal Programma Circulaire Economie – NPCE, 2023–2030 (NL) *CO₂-reductie***

- Omschrijving en doel: Het NPCE werkt de route naar een circulaire economie uit en bevat maatregelen om in 2030 het gebruik van primaire grondstoffen met 50% te verminderen. Het programma richt zich op ketenaanpak, circulair ontwerp en hergebruik.
- Beleid- of uitvoeringsinstrument: Nationaal Programma Circulaire Economie, rapportage via ICER (Integrale Circulaire Economie Rapportage), toekomstige CE-wet voor juridische borging.
- Relevantie voor Vialis: Organisaties moeten:
 - Circulair inkopen..
 - Bijdragen aan halveringsdoel door minder primaire grondstoffen te gebruiken in projecten en aanbestedingen.



Europese wet- en regelgeving (EU)

1. **Europese Klimaatwet, Verordening 2021/1119 (EU) CO₂-reductie**
 - Omschrijving en doel: Deze wet legt juridisch bindend vast dat de EU in 2050 klimaatneutraal moet zijn en in 2030 minimaal 55% minder broeikasgasuitstoot moet realiseren ten opzichte van 1990.
 - Beleid- of uitvoeringsinstrument: Europese Klimaatwet, bindende reductiedoelen voor lidstaten.
 - Relevantie voor Vialis: Richtinggevend voor nationale maatregelen. Alle organisaties moeten bijdragen door hun bedrijfsvoering te verduurzamen, zodat ook de Europese nationale klimaatdoelstellingen worden behaald.

2. **Fit for 55-pakket Energiebesparing (EU) CO₂-reductie, Duurzame Energie**
 - Omschrijving en doel: Dit pakket bevat wetgevingsvoorstellen om de reductiedoelstelling van 55% in 2030 te halen. Belangrijke onderdelen:
 - 55% CO₂-reductie in 2030
 - 40% hernieuwbare energie
 - Nieuw emissiehandelssysteem (ETS) voor gebouwen en transport vanaf 2027
 - Beleid- of uitvoeringsinstrument: EU-wetgeving (ETS, hernieuwbare energierichtlijn, energie-efficiëntie).
 - Relevantie voor Vialis: Stimuleert verduurzaming van gebouwen en mobiliteit. Vialis moet voorbereid zijn op strengere eisen voor energiegebruik en CO₂-reductie.

3. **Energie-efficiëntierichtlijn - herziening 2023 (EU) Energiebesparing**
 - Omschrijving en doel: Doel is 11,7% minder energieverbruik in 2030.
 - Beleid- of uitvoeringsinstrument: Energie-efficiëntierichtlijn (EED), verplichtingen voor lidstaten en publieke sector.
 - Relevantie voor Vialis: Hoewel Vialis geen overheidsinstantie is, werkt het *doorlopend* voor publieke opdrachtgevers (Rijkswaterstaat, provincies, gemeenten). Vialis zal hiervan de effecten merken via strengere aanbestedingscriteria, rapportagevereisten, energiebesparingsdoelen binnen projecten, en hogere verwachtingen voor energiezuinige infra- en mobiliteitsoplossingen.

4. **EED-auditplicht, Energy Efficiency Directive (EU) Energiebesparing**
 - Omschrijving en doel: Grote organisaties (>250 medewerkers of >50 mln omzet) moeten elke vier jaar een energie-audit uitvoeren om besparingspotentieel in kaart te brengen.
 - Beleid- of uitvoeringsinstrument: Energie-efficiëntierichtlijn, verplichte audits.
 - Relevantie voor Vialis: Onze organisatie valt hieronder en moet systematisch energieverbruik analyseren en rapporteren.

5. **EPBD III / IV - Energy Performance of Buildings Directive (EU) Energiebesparing, Duurzame Energie**
 - Omschrijving en doel: Europese richtlijn voor energieprestaties van gebouwen. EPBD IV (vanaf 2026) introduceert een solar-rooftop-standaard: zonnepanelen verplicht op gebouwen waar dit technisch en economisch haalbaar is. Doel: emissievrije gebouwen in 2050.
 - Beleid- of uitvoeringsinstrument: EPBD IV, nationale implementatie via Bbl.
 - Relevantie voor Vialis: De EPBD-richtlijn is vooral relevant voor onze bedrijfsvoering, omdat kantoren moeten voldoen aan strengere energieprestatie-eisen, minimale renovatiestandaarden en verplicht energiemanagement. Voor de keten is de relevantie indirect: opdrachtgevers verwerken EPBD-normen steeds vaker in aanbestedingen en gebouwgebonden infraprojecten.

Internationale verdragen en verplichtingen (INT)

1. **Akkoord van Parijs, 2015 (INT) CO₂-reductie**



- Omschrijving en doel:
 - Opwarming beperken tot ruim onder 2°C, streven naar 1,5°C
 - Nationale klimaatplannen (NDC's) elke 5 jaar aanscherpen
 - Transparantie en rapportage verplicht
- Beleid- of uitvoeringsinstrument: Akkoord van Parijs, nationale NDC's, transparantiemechanisme.
- Relevantie voor Vialis: Organisaties moeten bijdragen aan nationale NDC-doelen door eigen CO₂-uitstoot te reduceren.



Bijlage 2 Mogelijke bijdrage aan flexibiliteit van het energiesysteem

Inzet van batterij voor energieopslag en zelf opwekking van zonne-energie

De batterij heeft als doel om opgewekte zonne-energie tijdelijk op te slaan en deze later te gebruiken wanneer de energievraag binnen het bedrijf hoger is dan de actuele opwek. Hiermee wordt de belasting op het elektriciteitsnet verminderd. Daarnaast kan de batterij bijdragen aan piekshaving: het verminderen van pieken in het elektriciteitsverbruik. Hierdoor wordt de aansluiting op het elektriciteitsnet efficiënter benut.

Om de juiste capaciteit van de batterij te bepalen wordt gebruikgemaakt van kwartierdata van het elektriciteitsverbruik. Deze data geven gedetailleerd inzicht in het energieprofiel van het bedrijf gedurende de dag. Door het analyseren van deze kwartierwaarden kan worden vastgesteld hoeveel elektriciteit gemiddeld per dag wordt verbruikt en wanneer de grootste pieken optreden. Op basis van deze analyse kan de benodigde batterijcapaciteit worden bepaald. Het uitgangspunt in dit onderzoek is dat de batterij voldoende capaciteit heeft om het bedrijf gedurende één volledige werkdag van elektriciteit te voorzien. Door het gemiddelde dagverbruik te bepalen op basis van de kwartierdata kan een indicatie worden gegeven van de benodigde opslagcapaciteit in kilowattuur (kWh). Daarnaast wordt rekening gehouden met factoren zoals efficiëntieverliezen van de batterij, toekomstige groei van het elektriciteitsverbruik en variaties in het energieprofiel.

Naast de CO₂-reductie door het gebruik van zonne-energie biedt deze maatregel ook strategische voordelen. Door energie lokaal op te wekken en op te slaan wordt de afhankelijkheid van het elektriciteitsnet verminderd en wordt het bedrijf beter voorbereid op toekomstige ontwikkelingen zoals netcongestie, verdere elektrificatie van het wagenpark en stijgende energieprijzen.

Samenvattend biedt de combinatie van zonnepanelen en batterijopslag een kansrijke maatregel om de CO₂-uitstoot van het elektriciteitsverbruik te reduceren en tegelijkertijd bij te dragen aan een stabiel elektriciteitssysteem.

Overige maatregelen

Onderstaande maatregelen kunnen helpen om meer flexibiliteit in het energiesysteem te realiseren. In 2026 onderzoekt Vialis welke van deze mogelijkheden aanvullend toepasbaar zijn binnen onze organisatie.

Tijdelijke verlaging of verhoging van de eigen elektriciteitsafname van het net

- Tijdens momenten van piekbelasting wordt de elektriciteitsvraag verlaagd door het tijdelijk uitschakelen of uitstellen van niet-kritische processen, zoals het laden van voertuigen, verwarming/koeling of andere secundaire installaties.
- Bij een overschot aan stroom op het net wordt de afname juist verhoogd, bijvoorbeeld door laadprocessen van elektrische voertuigen of werktuigen te concentreren tijdens daluren of momenten met veel duurzame opwek.

Tijdelijke verlaging of verhoging van de eigen elektriciteitsproductie die aan het net wordt geleverd

- Voor locaties met zonnepanelen wordt bij netoverbelasting de teruglevering tijdelijk verminderd door elektriciteit lokaal op te slaan of de omvormers dynamisch aan te sturen.
- Bij voldoende netcapaciteit kan juist meer worden terug geleverd, mits de technische infrastructuur dit ondersteunt.

Het afnemen van hernieuwbare elektriciteit die aantoonbaar geproduceerd is op het moment van verbruik



- Voor projecten en/of materieel het laad- en gebruikspatroon afstemmen op de momenten van duurzame productie (zoals bijvoorbeeld zonnepanelen).



Bijlage 3 Kwalitatieve analyse van Overig Beïnvloedbare Emissies (OBEs)

Biogene Emissies – direct en indirect

InfraTechniek

- **Bruggen, Sluizen en Keringen (BSK)**
Binnen BSK spelen directe biogene emissies vooral bij het gebruik van HVO100 voor bedrijfswagens en bij inzet van aggregaten op projectlocaties. Deze inzet is beïnvloedbaar vanuit de PMC zelf. Indirecte biogene emissies komen voort uit inkoop en aanbestedingen, zoals transportbewegingen van leveranciers en onderaannemers, het gebruik van biogene brandstoffen bij hen, en het energiegebruik in de keten. Omdat BSK veel werkt met grote mechanische installaties en logistiek intensieve projecten, is de ketencomponent aanzienlijk.
- **Tunnels**
Bij tunnelprojecten en -onderhoud zijn directe biogene emissies relevant door het gebruik van HVO100 voor voertuigen en soms voor tijdelijke energieopwekking. Indirecte biogene emissies komen voort uit transportbewegingen van leveranciers, toelevering van grote tunneltechnische componenten en de inzet van onderaannemers. In veel gevallen worden NSA's (niet-standaard activiteiten) uitgevoerd door aannemers die zelf biogene brandstoffen kunnen inzetten op verzoek van Vialis of OG.
- **Dynamisch Verkeersmanagement (DVM)**
DVM heeft minder eigen materieel, dus directe biogene emissies zijn relatief beperkt; soms wordt aggregaatverbruik verduurzaamd (HVO of Aspen). De indirecte biogene emissies zitten vooral in leveranciersketens: transport van portalen, VRI-componenten en onderaannemers voor installatie- en civiele werkzaamheden. De beïnvloedbaarheid zit vooral in het uitvragen van duurzame inzet in aanbestedingen.
- **Luchthavens**
Op luchthavens worden directe biogene emissies beperkt door de aard van de werkzaamheden (veelal elektrotechnisch, weinig eigen zwaar materieel). Indirecte emissies ontstaan via toeleveranciers en bouwlogistiek binnen strikte luchthavenprocedures. Bij grote moderniseringsprojecten spelen indirecte emissies door ketenproductie van high-tech installaties een rol.
- **Asset Insight**
De directe biogene emissies komen vooral van het gebruik van HVO100 in inspectievoertuigen en servicemiddelen. Indirecte emissies zijn substantieel omdat AI vaak gebruik maakt van externe partijen voor boringen, transport en laboratoriumwerk, waar biogene brandstoffen of energiebronnen worden gebruikt.

VRS

Bij VRS is directe biogene emissie beperkt doordat weinig eigen materieel wordt ingezet. De indirecte biogene emissies komen vooral uit de keten: transport van materialen, levering van componenten en de productieprocessen bij leveranciers.



ViaMobility

ViaMobility heeft beperkte directe biogene emissies (lichte voertuigen, HVO100 mogelijk). Indirecte emissies komen uit productie, logistiek en installatie van VRI-componenten, die in ketens vaak energie-intensief zijn.

CO₂-verwijderingen

Over alle PMCs heen geldt dat CO₂-verwijderingen niet materieel relevant zijn binnen Vialis' activiteiten. Technieken zoals DAC (Direct Air Capture), mineralisatie, bosbouw of houtbouw passen niet bij de aard van onze activiteiten.

InfraTechniek

- **Bruggen, Sluizen en Keringen (BSK)**
BSK heeft beperkte mogelijkheden voor CO₂-verwijdering. In theorie kan er een kleine rol zijn bij materialen die gecarboneerd beton bevatten, maar dit ligt volledig bij opdrachtgevers en leveranciers. Vialis kan hooguit adviseren over materiaalkeuze.
- **Tunnels**
CO₂-verwijdering speelt geen rol in tunneltechniek. Betonabsorptie of innovatieve CO₂-vangende materialen zijn volledig afhankelijk van OG-keuzes en vallen buiten Vialis' scope.
- **DVM**
In DVM ontbreekt elke relevantie: producten zijn elektrotechnisch, niet biogeen of CO₂-opslaggericht.
- **Luchthavens**
Ook bij luchthavens is CO₂-verwijdering niet van toepassing. Materialen worden meestal door OG gekozen; Vialis werkt uitsluitend aan installaties.
- **Asset Insight**
In Asset Insight zou theoretisch een rol kunnen bestaan bij het adviseren over materialen van kunstwerken, maar dit gebeurt niet in de huidige werkzaamheden, en ketenkeuze is aan OG.

VRS

Geen relevante CO₂-verwijdering. De producten zijn elektrotechnisch en aluminium-gebaseerd; geen houtbouw of betonnen elementen.

ViaMobility

Geen relevante toepassing, omdat VRI's geen CO₂-opslagmaterialen bevatten en installatiewerk niets met verwijdering doet.

Vermeden emissies – direct of potentieel, en in samenwerking

InfraTechniek

- **Bruggen, Sluizen en Keringen (BSK)**
Binnen BSK ontstaan directe vermeden emissies door het toepassen van energiezuinige installaties en door hergebruik van bestaande mechanische onderdelen wanneer dat technisch mogelijk is. Slimmere fasering van werkzaamheden kan bovendien verkeershinder beperken, wat indirect emissies voorkomt. Potentiële vermeden emissies hangen samen met keuzes die OG maakt over



renovatie- en moderniseringsomvang. Vermeden emissies in samenwerking ontstaan wanneer OG en Vialis gezamenlijk sturen op levensduurverlenging en reparatie van installaties.

- **Tunnels**

In tunnelprojecten worden directe vermeden emissies vooral bereikt door energie-efficiënte tunnelinstallaties (zoals ventilatie en verlichting) en door revisie in plaats van vervanging van componenten. Door werkzaamheden buiten spitsuren uit te voeren kan hinder worden gereduceerd, wat indirect emissies voorkomt. Potentiële emissies bestaan vooral in ontwerpoptimalisaties die alleen door OG kunnen worden bevestigd. Vermeden emissies in samenwerking komen tot stand wanneer Vialis, OG en leveranciers gezamenlijk optimalisaties doorvoeren in zowel techniek als planning.

- **Dynamisch Verkeersmanagement (DVM)**

Directe vermeden emissies binnen DVM ontstaan door hergebruik van materialen zoals portalen en VRI-componenten, evenals door reparatie en refit-toepassingen. Door onderhoud en installaties buiten verkeerspieken uit te voeren, wordt indirecte emissie door omrijdverkeer beperkt. Potentiële emissies liggen in doorstromingsoptimalisatie (bijv. iVRI), maar deze worden vaak begrensd door OG-scope. Samenwerking met OG is noodzakelijk om optimalisatiemogelijkheden in verkeersmanagement daadwerkelijk te benutten.

- **Luchthavens**

Binnen luchthavens worden directe vermeden emissies gerealiseerd door toepassing van energiezuinige technische installaties en door hergebruik van bestaande componenten tijdens modernisering. Potentiële vermeden emissies ontstaan waar OG keuzes maakt over de omvang van renovatie en vervanging. Vermeden emissies in samenwerking komen vooral voort uit deelname aan duurzaamheidswerkgroepen waarin technische opties worden afgestemd met luchthavenpartners.

- **Asset Insight**

Asset Insight draagt direct bij aan vermeden emissies doordat inspecties en analyses leiden tot levensduurverlenging, waardoor grootschalige vervanging wordt uitgesteld of voorkomen. Door werkzaamheden buiten drukke periodes uit te voeren, wordt verkeershinder en daarmee indirecte uitstoot beperkt. Potentiële vermeden emissies ontstaan door advies over onderhoudsscenario's, terwijl daadwerkelijke emissiereductie afhankelijk is van besluitvorming door OG. Samenwerking is vereist om adviezen daadwerkelijk te implementeren.

VRS

Bij VRS ontstaan directe vermeden emissies door revisie en hergebruik van bestaande componenten, wat materiaalproductie en transport voorkomt. Potentiële vermeden emissies hangen samen met de mate waarin OG inzet op revisie in plaats van volledig nieuwe producten. Vermeden emissies in samenwerking worden gerealiseerd wanneer OG en Vialis gezamenlijk kiezen voor reparatie van ontwerpen en revisieprocessen.

ViaMobility

ViaMobility realiseert directe vermeden emissies via hergebruik van VRI-onderdelen en refit-toepassingen zoals Refit VRA. Slimme planning van werkzaamheden helpt om verkeershinder te beperken en daarmee indirecte emissies te vermijden. Potentiële emissies liggen in slimme regeltechniek en in verkeersafhankelijke verlichting, maar deze zijn afhankelijk van OG-keuzes. Vermeden emissies in samenwerking komen tot stand wanneer OG, Vialis en leveranciers gezamenlijk kiezen voor energiezuinige en herbruikbare oplossingen.



Bijlage 4 Onderbouwing van stellingname ambitieniveau

Vialis is onderdeel van VolkerWessels. Als we kijken naar de ambitie van VolkerWessels en Heijmans, dan hebben beiden ambitieuze duurzaamheidsdoelstellingen, waarbij ze zich richten op een emissievrije toekomst en circulariteit in de bouwsector. Beide bedrijven streven naar een centrale rol in de energietransitie en de verduurzaming van de gebouwde omgeving.

De belangrijkste vergelijkingen tussen hun duurzaamheidsambities:

Heijmans: "Samen naar 2030"

Doelstelling: Heijmans mikt op een volledig klimaatneutrale bedrijfsvoering en bouwprojecten in 2040.

Focus: De strategie 'Samen naar 2030' richt zich op het bouwen van een gezonde leefomgeving, met sterke nadruk op biodiversiteit, waterbeheer en slimme, circulaire materialen.

Innovatie: Heijmans investeert zwaar in elektrisch materieel (kranen, wielladers) en zoekt partnerschappen voor biobased bouwen, zoals met hennep.

Ketenaanpak: Ze focussen op verlagend van de uitstoot in de gehele keten (Scope 3).

VolkerWessels: "Emissievrij in 2030"

Doelstelling: De ambitie is om in 2030 volledig emissievrij te werken.

Focus: VolkerWessels legt de nadruk op de energietransitie, verduurzaming van infrastructuur en vastgoedontwikkeling. De 'Duurzame Bouwplaats' en het 'PlanetFit' label voor projecten zijn hier belangrijke onderdelen van.

Strategie: Ze richten zich op het verkleinen van hun eigen ecologische voetafdruk en werken actief aan duurzaam materiaalgebruik en circulariteit.

Maatregelen: Focus op het inzetten van elektrisch materieel en het verminderen van stikstof- en -uitstoot.

Vergelijking

Tijdlijn: VolkerWessels hanteert 2030 als een cruciaal jaar voor een volledig emissievrije werkwijze, terwijl Heijmans 2040 als einddoel stelt voor volledige klimaatneutraliteit (inclusief de keten).

Samenwerking: Beide bedrijven benadrukken dat verduurzaming niet alleen mogelijk is en zoeken samenwerking in de keten.

Duurzame Bouwplaats: Beide zetten in op elektrisch materieel en vermindering van uitstoot.

Concluderend zijn beide bouwbedrijven koplopers in de transitie naar duurzaam bouwen. VolkerWessels focust sterk op een emissievrije operatie in 2030, terwijl Heijmans met een brede blik op een gezonde leefomgeving en circulariteit naar 2040 kijkt.