

The Vialis logo consists of the word "Vialis" in a white, sans-serif font, enclosed within a white, stylized oval shape that has a slight 3D effect.

Vialis

wave

Wees Alert!
Veiligheid Eerst!

VEILIGHEIDSBOEKJE

WE WERKEN VEILIG OF WE WERKEN NIET

The Vialis logo is printed on the back of an orange safety vest. The logo features the word "Vialis" in a dark blue, sans-serif font, with a stylized green and blue wave graphic above it.

Vialis

wave

Wees Alert!
Veiligheid Eerst!

Veiligheidswaarden

Kernwaarde

- Veiligheid We werken veilig of we werken niet

Waarden

- Consequent Veiligheid is onderdeel van alles wat wij doen
- Verantwoordelijk Ik ben verantwoordelijk voor mijn eigen veiligheid en die van anderen
- Leerbereid Ik wil leren van ongevallen en bijna-ongevallen
- Open Ik spreek anderen aan op onveilig gedrag en veiligheid
- Actie Ik stop onveilig werk; zo nodig leg ik het werk stil
- Respect Ik accepteer dat ik aangesproken word op veiligheid
- Eerlijk Ik meld alle ongevallen en bijna-ongevallen



Vialis

Inhoud

Voorwoord.....	2
Verklaring van de Directie met betrekking tot Doelstellingen en Beleid.....	3
Vialis	4
KAM-organisatie.....	6
Introductie nieuwe medewerker	6
Werkoverleg / Toolbox meeting / VGM-inspectie.....	8
KAM-opleidingen en veiligheidspaspoort	9
Veiligheidscultuur.....	11
Discriminatie, Agressie, Geweld en Seksuele intimidatie.....	13
Medicijngebruik	14
Alcohol en drugs, roken.....	14
Risico-inventarisatie en -evaluatie	16
Zelfcontrole.....	17
Orde, netheid en gedrag.....	19
Persoonlijke Beschermingsmiddelen PBM en werkkleding.....	20
Beeldschermen.....	22
Werkhouding.....	24
Fysieke belasting	25
Arbeidsmiddelen.....	26
Elektrotechnische werkzaamheden	28
Werken langs, op of boven de weg	30
Hoogwerkers, steigers, rolsteigers en ladders.....	32
Overige werkzaamheden	34
Werkvergunning.....	35
Milieu	36
Incidentenrapportage	37
Noodplan en Bedrijfshulpverlening.....	39
Gebruikte afkortingen	40
Bijlage 1 WI-34-01 Overzicht PBM-draagplicht Vialis.....	41

Voorwoord

Dit Veiligheidsboekje informeert je over de Vialis Kwaliteit Arbo & Milieu (KAM)-organisatie en de bij Vialis geldende KAM-regels. Het boekje sluit aan op het Vialis Management Systeem (VMS) dat je voor gedetailleerde KAM-informatie kunt raadplegen.

Elke medewerker van Vialis ontvangt dit boekje bij uitgifte of nadien bij indiensttreding of inlening en dient een verklaring van ontvangst te tekenen. Vialis verwacht dat je dit Veiligheidsboekje bestudeert en je ernaar gedraagt.

Tijdens je werkzaamheden dien je voldoende aandacht te besteden aan de arbeidsomstandigheden van jezelf maar ook aan die van anderen. In de praktijk blijkt dat je net zoveel risico loopt door de activiteiten van anderen als door eigen activiteiten. Dit betekent dus ook dat collega's door jouw activiteiten risico lopen. Let hier goed op.

Zorg dat je, voordat je met de werkzaamheden start, bent geïnformeerd over de mogelijke risico's, specifieke instructies en of te treffen veiligheidsmaatregelen. Heb je vragen, overleg dan met je leidinggevende.

Vialis zal alles in het werk stellen je veilig te kunnen laten werken maar zal je ook aanspreken als je je niet houdt aan de veiligheidsvoorschriften en of geldende normen.

Op deze wijze werken wij met elkaar aan de veiligheid en gezondheid van alle betrokkenen en aan de bescherming van het milieu.

Vialis,

juni 2021

Verklaring van de directie met betrekking tot doelstellingen en beleid

Als bedrijf is Vialis afhankelijk van de inzet en de kwaliteiten van haar medewerkers want de uitvoering van onze activiteiten is niet zonder risico's. Daarom streven we ernaar om letsel op (of door) het werk te voorkomen. Dit doen we onder andere door veel aandacht te besteden aan de veiligheid en de gezondheid van onze medewerkers en overige betrokkenen.

Omdat de activiteiten van Vialis de directe omgeving van een project kunnen beïnvloeden, streven we ernaar om schade aan het milieu te voorkomen. Het voorkomen van materiële schade is een ander punt van aandacht. Bij de uitvoering van het Kwaliteit, Arbo- en Milieubeleid (KAM beleid) van Vialis is het streven naar een optimale zorg voor de kwaliteit, de arbeidsomstandigheden en het milieu en continue verbetering op dit gebied als doelen gesteld.



Om persoonlijke risico's op het werk te beperken, worden alle redelijke middelen en methoden aangewend. De hiervoor minimaal geldende normen volgen uit de Nederlandse wetgeving en de in Nederland geldende afspraken tussen werkgevers- en werknemersorganisaties: de Arbo wetgeving, de milieuwetgeving, de arbeidswetgeving, Arbo-beleidsregels en CAO's vormen het uitgangspunt. Bij activiteiten in het buitenland en in projectcontracten kunnen andere normen dan bovenstaande van toepassing zijn en mogelijk prevaleren. Regelmatig wordt het beleid getoetst en indien noodzakelijk aangepast aan gewijzigde omstandigheden in de bedrijfsvoering en aan wijzigingen in de stand van kennis, techniek en wetenschap.

Externe deskundigen toetsen het gevoerde beleid periodiek aan de algemeen geldende normen en de eisen voor VCA** en de Safety Culture Ladder (SCL) certificering. Voor Vialis is een Risico Inventarisatie & Evaluatie (RI&E) opgesteld. Op basis van deze RI&E is ook een plan van aanpak gemaakt. Het is een continu proces om mogelijke risico's te vermijden en of te beperken door treffende maatregelen te nemen.

Het Arbo- en Milieubeleid van Vialis wordt centraal aangestuurd en gecoördineerd door de afdeling Kwaliteit, Arbo en Milieu (KAM). Het onderwerp Kwaliteit, Arbo en Milieu is als vast punt opgenomen op de agenda's van diverse vergaderingen. Om de centrale doelstelling van het KAM-beleid te bereiken, dienen alle medewerkers en bedrijven vallend onder de verantwoordelijkheid van Vialis zich te allen tijde te houden aan het beschreven beleid en de bijbehorende bevoegdheden en verantwoordelijkheden. Alleen op deze wijze is het mogelijk samen te werken aan het beperken en voorkomen van risico's en daarmee aan het succes van Vialis.

De Directie

Vialis

De leefbaarheid in stedelijke omgevingen wordt steeds belangrijker, bewegingsvrijheid is niet langer vanzelfsprekend en mobiliteit komt in het gedrang. Vialis zorgt voor beschikbaarheid en doorstroming in het verkeer, zodat iedereen met plezier blijft reizen. Het is de ambitie van Vialis om ervoor te zorgen dat dit op een veilige en duurzame wijze gebeurt, zodat de impact op de leefomgeving en toekomstige generaties beperkt blijft.

Vialis maakt deel uit van Koninklijke VolkerWessels en kan door samenwerking met andere werkmaatschappijen en anderen, op een breed terrein projecten uitvoeren. Voor alle systemen is Vialis te vinden als adviseur, leverancier, installateur, onderhouds- en service-dienstverlener.

De Vialis activiteiten worden georganiseerd en ondersteund door de volgende afdelingen:

- Directie
- Ondersteuning met o.a.
 - HR
 - Inkoop
 - Marketing & Communicatie - KAM
- Digiway
- Tendermanagement & Sales
- Ontwerp & Engineering
- Projecten
- Beheer & Onderhoud
- VRS Railway Industry

Vialis is gecertificeerd voor de volgende normeringen:

ISO 9001 (kwaliteitsmanagement)

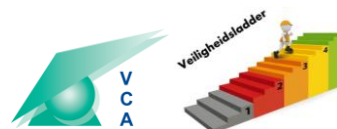
ISO 14001 (milieu)

ISO 55001 (assetmanagement)

ISO 27001 (informatiebeveiliging)

VCA** (veiligheid)

SCL (veiligheidscultuurladder)



Hiermee kan Vialis aantoonbaar maken dat wij over een gedegen organisatie beschikken waarbij de interne processen gestructureerd en toetsbaar zijn, dat we goed met ons milieu omgaan en veilig werken. Vialis wordt door een gecertificeerde Arbodienst begeleid bij de structurering en de bewaking van de Arbozorg. Door actualisatie van de milieuvergunningen en interne controles stuurt de onderneming haar milieuzorg. De onderneming communiceert regelmatig over actuele VGM onderwerpen richting personeel en belanghebbende.

KAM-organisatie



De zorg voor Kwaliteit, Arbo & Milieu wordt bij Vialis centraal gecoördineerd. Dit betekent dat de onderneming algemene procedures en regels heeft die voor de gehele organisatie van toepassing zijn, maar dat er voor onderdelen ook vestigings- of projectgerichte oplossingen mogelijk zijn. De vastgestelde procedures en regels dienen door alle betrokkenen nauwkeurig gevolgd te worden.

De algemene regels en procedures zijn beschreven in het VMS. Dit systeem is voor alle medewerkers te raadplegen via het intranet van Vialis (Buzz).

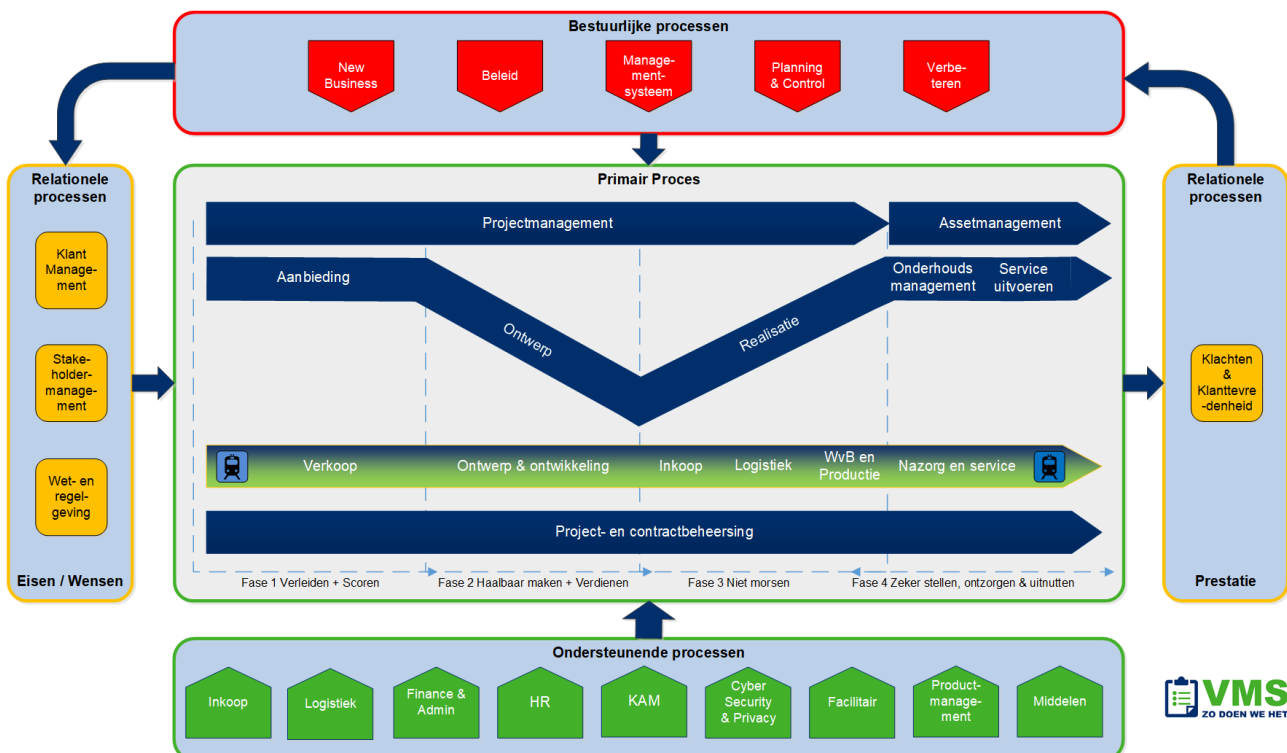


Het VMS bevat het bedrijfsbeleid, de organisatiestructuur, proces-beschrijvingen, instructies en formulieren van zowel algemene- als van specifieke zaken.

De betreffende documenten zijn onderverdeeld in:

- Bestuurlijke processen
- Primaire processen
- Ondersteunende processen
- Relationale processen

Het VMS wordt centraal beheerd door de afdeling KAM.



Introductie nieuwe medewerker

Alle medewerkers die bij Vialis komen werken krijgen een introductie van hun leidinggevende. In deze introductie wordt uitgelegd hoe Vialis is georganiseerd en welke plaats de nieuwe medewerker in de organisatie inneemt.

De introductie bestaat uit een bedrijf algemeen deel en een op de werkzaamheden afgestemd specifiek deel.

In het bedrijfsalgemene deel krijgt de nieuwe medewerker meer informatie over de activiteiten van Vialis en afdelingsactiviteiten, ziekmeldingsprocedure, verlof, gedragsregels, werktijden, OR-vertegenwoordiging en rechten en plichten van de werknemer. Er wordt gewezen op de beleidsverklaring, het personeelshandboek, een uitleg over VIA, ons systeem waarmee je verlof kunt aanvragen, waar je salarisstroken staan, hoe je opleidingen kunt regelen en waar je andere persoonlijke informatie kunt vinden.



Regel het via VIA

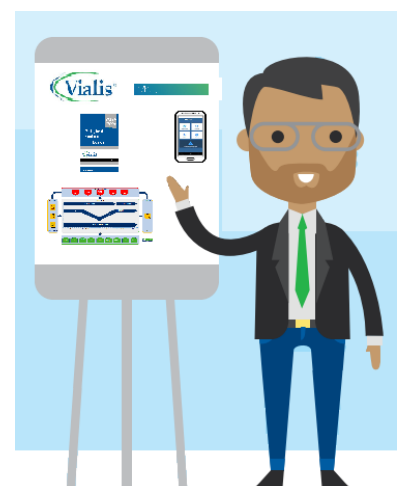
Van de Kwaliteit, Arbo & Milieu organisatie komt aan de orde: het VMS, de afdeling KAM en de RI&E. Vervolgens wordt op de werkplek een specifieke introductie gegeven met betrekking tot de uit te voeren werkzaamheden en ook over de processen in het geval van calamiteiten.



Ook als een medewerker al bij Vialis werkt maar op een andere afdeling of project tewerk wordt gesteld, wordt op de werkplek een specifieke introductie gegeven. In deze specifieke introductie worden regels en aandachtspunten besproken en afspraken gemaakt.

Dat zijn onder meer: de projectorganisatie, de opdrachtgever, het project V&G-plan, wie de bedrijfshulpverlener (BHV-er) is, het gebruik van Persoonlijke BeschermingsMiddelen (PBM), de RI&E, de precieze taak van de werknemer, de zelf te nemen maatregelen en het melden van gevaren.

Algemene regels zoals orde en netheid, het gebruik van gevaarlijke stoffen, afvalscheiding, technische maatregelen en werkhouding, worden ook besproken.



Werkoverleg / Toolbox meeting / VGM-inspectie

Maandelijks vindt er voor de servicemonteurs van Vialis werkoverleg plaats. Ook wordt er minimaal 10 maal per jaar een Toolboxmeeting gehouden. Tijdens een Toolboxmeeting wordt er een veiligheids- /ARBO-onderwerp besproken. Daarnaast wordt ook ingegaan op incidentmeldingen en andere veiligheid/ARBO gerelateerde punten.



Bij incidentmeldingen kun je denken aan ongevallen, bijna ongevallen, gevaarlijke situaties, milieu incidenten, schades tijdens uitgevoerde werkzaamheden en brand incidenten.

Om de KAM-aspecten te bewaken worden er periodieke VGM-inspecties gehouden. Tijdens deze VGM-inspecties worden door direct leidinggevende, en ook een aantal maal per jaar door het management, de KAM-aspecten op de werklocaties gecontroleerd.

Naast de noodzakelijke controles zoals de keuring van de arbeidsmiddelen, de PBM's, noodzakelijke certificaten, diploma's en/of aanwijzingen, orde en netheid, is het bij een VGM-inspectie ook belangrijk het veiligheidsgesprek aan te gaan met elkaar.



Het veiligheidsgedrag, het veiligheidsbewustzijn en pro-activiteit met betrekking tot het verbeteren van de veiligheid, zijn elementen die in deze gesprekken aan de orde komen. De VGM-inspecties worden vastgelegd met de WAVE-app.



De, uit deze VGM-inspecties, voortkomende conclusies worden verwerkt in het totale KAM-beleid.



KAM-opleidingen en veiligheidspaspoort

Algemeen

Naast de noodzakelijke opleidingen om gekwalificeerd werkzaamheden te kunnen verrichten geldt voor alle medewerkers die werkzaamheden uitvoeren op locatie dat zij een veiligheidsopleiding gevolgd hebben.

Uitvoerenden dienen in het bezit te zijn van het diploma Basis

Veiligheid (VCA Basis) en leidinggevendenden dienen in het bezit te zijn van het diploma Veiligheid voor leidinggevendenden (VCA Vol).

Ook dient een ieder die op een werklocatie aanwezig moet zijn de generieke poortinstructie (GPI) gevolgd te hebben.



Specifieke taken

Voor specifieke taken gelden vaak aanvullende opleidingsvoorschriften. Denk hierbij onder andere aan bedrijfshulpverlening, heftruckbediening, hijskraanbesturing, werken aan elektrische installaties, werken met een hoogwerker en werken op en langs de weg of het spoor.

Voordat je deze taken uit gaat voeren, moet je hiervoor een aanvullende opleiding/instructie hebben gevolgd. Als dat niet het geval is, kan en mag je de taak niet uitvoeren.

Veiligheidspaspoort

Binnen bepaalde afdelingen van Vialis wordt het Veiligheidspaspoort uitgegeven. De veiligheidsopleidingen waarvan je een diploma hebt behaald en eventueel gevolgde instructies, worden aangetekend in dit Veiligheidspaspoort. Zorg er voor dat jouw Veiligheidspaspoort actueel en bijgewerkt is, dit is je eigen verantwoordelijkheid. Het Veiligheidspaspoort dien je altijd bij je te hebben. Je kunt daarmee aantonen dat je de vereiste opleidingen hebt gevolgd. Indien je niet kunt aantonen noodzakelijke opleiding gevolgd te hebben, dan kun je op het werk geweigerd worden. Vialis zal je hierop aanspreken. Aantekeningen in het



Veiligheidspaspoort mogen alleen door of namens Vialis plaatsvinden. Eigen aantekeningen zijn ongeldig.

Voor werkzaamheden op en langs het spoor dien je in het bezit te zijn van een Digitaal Veiligheidspaspoort uitgegeven door RailAlert



Veiligheidscultuur

Zoals al eerder in de tekst aangegeven is Vialis op het gebied van veiligheid VCA** en SCL trede 4 gecertificeerd.

Deze certificatie is voor ons het bewijs dat wij als bedrijf er een goed veiligheidsbeleid op na houden.

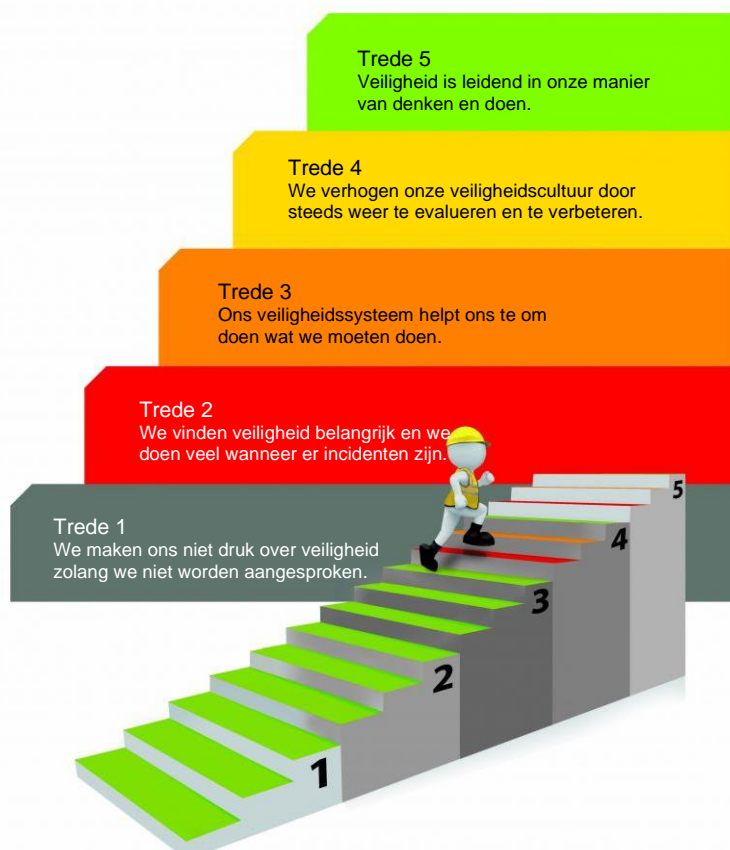
Ons veiligheidsbeleid, maar belangrijker onze veiligheidscultuur, wordt mede door jou als medewerker bepaald. Voor de uitvoering worden we ondersteund door de VolkerWessels veiligheidswaarden met als belangrijkste kernwaarde: 'We werken veilig of we werken niet'. Dit moeten we niet maar we willen dit zo.

Om dit te kunnen bewerkstelligen is een open cultuur nodig.

Een ieder mag en moet zich vrij voelen om zijn of haar mening over veiligheid te uiten. We accepteren het van elkaar als we worden aangesproken op onveiligheden. We zijn continue bezig om op een proactieve wijze de veiligheid voor onszelf, onze collega's en onze omgeving verder te verbeteren.

Hierbij betrekken we ook onze leveranciers, onderaannemers, onze opdrachtgevers en collega's uit andere bedrijven waar wij mee samenwerken.

Veiligheid wordt beleefd in het hele bedrijf en in alle facetten van onze bedrijfsvoering. Alleen samen kunnen we de gewenste veiligheidscultuur realiseren en behouden.



Werken in het buitenland

Algemeen

De Arbowet geldt ook voor medewerkers in het buitenland. Bij het werken over de landsgrenzen heeft de werkgever niet altijd invloed op de organisatie van het werk en de arbeidsomstandigheden. Het vooraf

inventariseren van de risico's en het bepalen van de te treffen maatregelen is in dit soort situaties erg belangrijk. Zorg dat je goed voorbereid naar een dergelijk werk gaat. Ter plekke is het belangrijk nogmaals de risico's middels een LMRA (laatste minuut risico-inventarisatie) te beoordelen en zo nodig passende maatregelen te treffen.

Zorg bij werkzaamheden in het buitenland dat je over de noodzakelijke werkdocumenten beschikt, voor zover deze noodzakelijk zijn.



Risicofactoren

Naast de risicofactoren, die direct samenhangen met het uit te voeren werk, spelen bij het werken in het buitenland nog enkele andere factoren een rol:

- Veiligheidsrisico's voortkomend uit misdaad en sociale onlusten, onveilige auto's, verkeersgedrag, onzorgvuldig aangelegde elektriciteit e.d.;
- Gezondheidsrisico's gekoppeld aan de klimatologische- en sociaal-economische omstandigheden, (voedsel)hygiëne, parasieten en insecten;
- Gedrag: vertrouwd gedrag kan in een andere sociaal-culturele omgeving soms een andere uitwerking hebben dan men zou verwachten.

Voorlichting

Bij uitzending naar het buitenland word je door je direct leidinggevende of de projectleider geïnformeerd ten aanzien van bovengenoemde risico's en te nemen maatregelen. Ook aan de orde komen: medische begeleiding door een gespecialiseerde dienst (bijvoorbeeld GGD of een vaccinatiepolikliniek), noodzaak om verzekeringen op maat af te sluiten, gericht medische onderzoek bij een verblijf langer dan 3 maanden, en - om van de thuisblijvers geen spoorzoekers te maken - naam en gegevens van contactpersonen hier en in het buitenland.

Discriminatie, agressie, geweld en seksuele intimidatie

Vialis hecht grote waarde aan goede sociale omgang tussen medewerkers onderling en tussen medewerkers en omstanders. Een ieder die is aangesteld om een taak binnen de onderneming te vervullen, heeft recht op een goede werkplek die hoort bij een menswaardig bestaan en heeft de plicht zich maatschappelijk geaccepteerd te gedragen.

Maatschappelijk niet geaccepteerd gedrag naar andere personen in de vorm van discriminatie (op welke grond dan ook), agressie, geweld (psychisch of fysiek) of seksuele intimidatie (in welke vorm of naar welke sekse dan ook) vindt de onderneming niet toelaatbaar.

Medewerkers die uitingen aan dit niet geaccepteerd gedrag geven of andere personen hiertoe aanzetten, zullen hierop door de onderneming worden aangesproken en zo nodig gesanctioneerd worden.

Wat geldt voor orde en netheid geldt ook voor ons gedrag. Ook ons gedrag is een visitekaartje dat Vialis afgeeft aan haar opdrachtgever en de omgeving waar gewerkt wordt.

Medewerkers die menen zelf slachtoffer te zijn van discriminatie, agressie en geweld of seksuele intimidatie of het aanzetten hiertoe, kunnen zich naast de direct leidinggevende ook vertrouwelijk wenden tot de vertrouwenspersoon van de onderneming of de bedrijfsarts. Hij/zij zal fungeren als vertrouwenspersoon en voor een discrete begeleiding zorgdragen.



Medicijngebruik

Het gebruik van sommige medicijnen kan ook de handelingsbekwaamheid en veiligheid beïnvloeden en tot gevolg hebben dat er geen arbeid kan worden verricht. De medewerker dient bij elk medicijngebruik na te gaan of dit van invloed kan zijn op zijn/haar arbeidsgeschiktheid en zo nodig met zijn/haar arts of de bedrijfsarts te overleggen of hij/zij arbeid kan verrichten en eventueel welke arbeid. Indien sprake is van het beperkte arbeidsgeschiktheid door gebruik van medicijnen dien je je leidinggevende hierover te informeren.



Niet werken of rijden onder invloed van alcohol en/of drugs

Alcohol en drugs, roken

Alcohol en drugs

Vialis vindt het gebruik en het onder invloed verkeren van alcohol en drugs tijdens de arbeidsperiode niet toelaatbaar omdat deze stoffen de handelingsbekwaamheid en veiligheid negatief kunnen beïnvloeden.



Niet werken of rijden onder invloed van alcohol en/of drugs

Vialis verstaat onder de arbeidsperiode het moment dat de medewerker zijn verblijfplaats verlaat en op weg gaat naar het werk tot en met het moment dat de medewerker het werk verlaat en aankomt op zijn verblijfplaats. Met dien verstande dat de reis van en naar de verblijfplaats direct aansluitend aan de arbeidsperiode ligt.

Indien de medewerker na de werkperiode een andere bestemming kiest, dan eindigt de arbeidsperiode op het moment dat de andere bestemming wordt gekozen.

Op het gebruik van alcohol en drugs voorafgaande aan de arbeidsperiode, waarbij de kans bestaat dat het onder invloed zijn voortduurt tijdens de arbeidsperiode, en op het gebruik van alcohol en drugs in de arbeidsperiode zal Vialis de medewerker aanspreken.

Roken

Vialis is van mening dat roken de gezondheid schaadt en ontraadt dit alle medewerkers dan ook ten zeerste. Evenwel behoort het roken tot de maatschappelijke vrijheden. Vialis is echter van mening dat de gezondheid van medewerkers niet beïnvloed mag worden door het rookgedrag van andere medewerkers.

Derhalve is vastgesteld dat: het niet is toegestaan voor medewerkers van Vialis te roken in gebouwen en of ruimtes waar medewerkers van Vialis werkzaamheden verrichten. Binnen deze ruimten is roken alleen toegestaan op de daartoe specifiek ingerichte rookplekken voor zover deze rookplekken niet noodzakelijk betreden moeten worden door niet-rokers. Indien je op de plaatsen waar niet mag worden gerookt of waar u geen nadrukkelijke toestemming hebt van de aanwezigen toch rookt, zal Vialis je hierop aanspreken.



Niet roken buiten de daarvoor bestemde gebieden

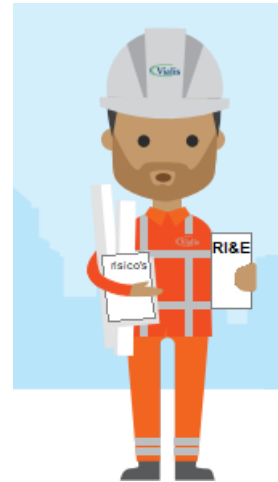


Risico-inventarisatie en -evaluatie (RI&E)

Voor alle uit te voeren werkzaamheden dient te zijn beschreven wat de VGM-risico's van het werk zijn. Onder deze risico's worden de gevaren verstaan die kunnen leiden tot ongewenste gevolgen als ongevallen, gezondheidsschade of milieuschade. Dit heet de (VGM)risico-inventarisatie.

Bij elk risico is aangegeven wat het mogelijke gevolg van het risico kan zijn. Dus welk letsel of welke gezondheid- of milieuschade kan optreden. Dit heet de risico-evaluatie.

Het risico wordt bepaald op basis van de kans van optreden en het gevolg (effect) wanneer het opgetreden is. De kans geeft de waarschijnlijkheid aan dat het risico ook daadwerkelijk tot het mogelijk gevolg zal leiden.



In de RI&E wordt het restrisico bepaald. Het restrisico wordt bepaald nadat voor het initiële risico de noodzakelijke veiligheidsmaatregelen zijn genomen.

Voor de RI&E en de berekening van de risico's wordt de Kinney & Wiruth methode gebruikt. Met deze methode worden de risico's in 3 categorieën verdeeld. Klein-, midden- of groot risico:

- | | |
|-----------------|--|
| Risico 'klein' | Een 'klein' risico betekent dat het risico is beperkt tot een acceptabel niveau. Er is nauwelijks kans dat ongevallen, gezondheidsschade of milieuschade wordt veroorzaakt. |
| Risico 'midden' | Een 'midden' risico betekent dat het risico nog onvoldoende wordt beheerst. Er zijn (aanvullende) maatregelen noodzakelijk om het risico te kunnen beheersen. |
| Risico 'hoog' | Een 'hoog' risico betekent het werk niet aanvangen of stoppen met het werk. De situatie is niet veilig en er is een grote kans op ongevallen, gezondheidsschade of milieuschade. |

Een RI&E kan op zich zelf staan maar ook zijn verwerkt in een Veiligheid- en Gezondheidsplan (V&G-plan) of een Taak Risico Analyse (TRA). Of je nu werkt op een project op locatie, op een kantoor of in een magazijn, de betreffende RI&E dient op elke werklocatie aanwezig te zijn. Ga dit ook zelf na. Is de RI&E niet meer aanwezig, vraag hierom bij je leidinggevende. Elke medewerker van Vialis dient kennis te hebben van de inhoud van de risico-inventarisatie en -evaluatie van de

werklocatie waar hij of zij werkzaamheden moet verrichten.

Het is belangrijk dat je weet welke maatregelen je moet treffen, niet alleen in je eigen belang, maar ook in het belang van collega's, derden en de omgeving. En... Als het niet veilig is, ga dan niet aan het werk!

Zelfcontrole

Of je nu werkt op een project of op een kantoor, het is altijd verstandig om na te gaan of je werkplek en werkomgeving voldoende veilig is. Dit is zeker noodzakelijk indien je op de betreffende locatie voor de eerste keer komt maar ook als je een kortere of langere periode afwezig bent geweest.

Je denkt mogelijk "Wat kan er verandert zijn sinds gisteren?" of "Alleen ik werk hier, dus alles blijft bij het oude". Belangrijk is dat je je realiseert dat dit niet zo hoeft te zijn.

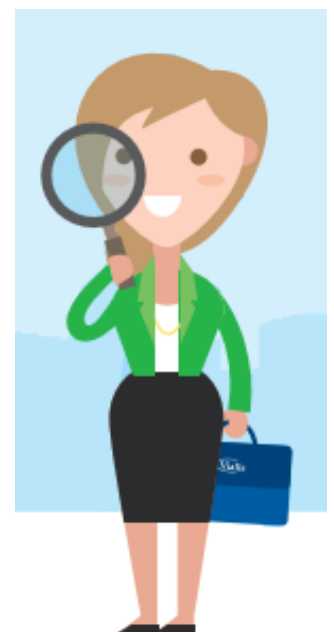
Op projecten kunnen ook andere personen de werkplek betreden gedurende je afwezigheid. Wat hebben zij daar gedaan of wat hebben zij veranderd? Denk maar eens aan de mogelijke gevolgen door het weer; hevige regen, stijgend grondwater of storm kunnen risico's hebben veroorzaakt die er eerst niet waren. Eén onoplettende actie en een ongeval kan zomaar zijn gebeurd.

Op kantoren is het goed denkbaar dat er onderhoud is uitgevoerd aan het kantoor of aan de kantoorapparatuur. Het gevolg kan zijn dat de verlengsnoeren niet goed zijn teruggelegd, er is een elektrisch snoer beschadigd, een beeldscherm valt bijna of je stoel en/of bureau is versteld. De gevolgen kunnen divers zijn van direct letsel tot gezondheidsschade.

Kijk bij aankomst, of na afwezigheid, dan ook altijd in grote lijnen of je werkplek veilig is en gebruik onderstaande aandachtspunten. Gebruik indien nodig ook de risico-inventarisatie en -evaluatie om meer informatie te krijgen.

Algemeen

- Veroorzaakt de omgeving geen onveilige situatie voor mij?
- Is duidelijk wie de BHV verzorgt en hoe deze gealarmeerd kunnen worden?
- Is de vluchtroute duidelijk en vrij toegankelijk?
- Hoe kan ik een incident melden?



Specifiek kantoren

- Is het meubilair goed ingesteld?
- Kan ik niet struikelen over bijvoorbeeld verlengsnoeren?

Specifieke werkplaatsen, magazijnen of werk-/projectlocaties

- Is de werklocatie voor mij veilig en zijn er veilige looppaden?
- Moet ik mij eerst ergens melden?
- Is duidelijk welke PBM's noodzakelijk zijn?
- Zijn er werkzaamheden die voor mij gevaar opleveren?
- Is duidelijk welke PBM's noodzakelijk zijn?
- Zijn de arbeidsmiddelen (goed)gekeurd?
- Zie ik werkverkeer aankomen rijden?

De laatste controle die je doet voordat je aan het werk gaat is de **LMRA**, Laatste Minuut Risico Analyse.

Orde, netheid en gedrag

Uw gedrag op de werkplek kan de veiligheid en de gezondheid van een ieder, maar ook het milieu beïnvloeden. De meeste incidenten worden veroorzaakt door **de '3-O's': Onachtzaamheid, Onoplettendheid, Onvoorzichtigheid.**

Neem preventieve maatregelen en pas onderstaande aanwijzingen in je werk toe:

- De werklocatie, het gereedschap en de gebouwen altijd ordelijk en opgeruimd houden.
- Niet eten en drinken op de werkplek.
- De juiste hygiëne hanteren, houd toilet en wasgelegenheid schoon en was uw handen voor elke pauze en na elk toiletgebruik.
- De gevaarlijke stoffen en gereedschappen zo plaatsen dat niemand er ongewild mee in aanraking komt.
- Ontkoppel elektrische machines en of gereedschappen van de voeding of borg deze tegen inschakeling wanneer je de werkplek verlaat.
- Indien je je werkplek verlaat, zorg dan dat deze voor een ieder veilig te betreden is.
- Het afval direct verzamelen en gemorste stoffen direct opruimen.
- Ontvlambare stoffen opslaan in de daarvoor aangewezen opslag.
- Materiaal stabiel opslaan en controleer dit regelmatig.
- Gebruik gereedschappen en machines alleen waarvoor ze bestemd zijn en gebruik alle vereiste beschermingsmiddelen.
- Werk geconcentreerd en laat je niet afleiden.
- Neem geen risico's, ook niet als de werkdruk groot is.



Zorg voor een opgeruimde werkplek



Een ordelijke en nette werklocatie is veiliger voor jezelf, voor je collega's en derden die de werkplek bezoeken.

Wees je er ook van bewust dat jezelf en onze werkplek ook het visite-kaartje is dat we afgeven.



Persoonlijke Beschermingsmiddelen (PBM) en werkkleding

Aan alle Vialis medewerkers, die dit voor hun werkzaamheden nodig hebben, wordt een pakket persoonlijke beschermingsmiddelen (PBM) en werkkleding in bruikleen beschikbaar gesteld. Bij de vaste leverancier van Vialis kan iedere medewerker, voor zover noodzakelijk, zijn eigen werkkleding en PBM bestellen. Hiervoor is een bestelsysteem met punten ingericht. Vraag aan je leidinggevend hoe dit werkt.

De inhoud van het pakket kan per afdeling en/of per functie verschillen en is afgestemd op je gebruikelijke werkzaamheden. Tijdens de introductie is aangegeven welke Persoonlijke Beschermingsmiddelen en werkkleding je tijdens je werk dient toe te passen. Een totaal overzicht van welke PBM's gebruikt moeten worden is terug te vinden in Bijlage 1 of op VMS 'WI-34-01 Overzicht PBM-draagplicht Vialis'.

Indien je denkt dat je niet over de juiste of over onvoldoende PBM's beschikt om je werk veilig uit te voeren, dan dien je dit direct met je leidinggevende te bespreken.

De veiligheids- / werkkleding en PBM zijn te bestellen via het bestelsysteem van onze leverancier. Vraag hier naar bij je leidinggevende.

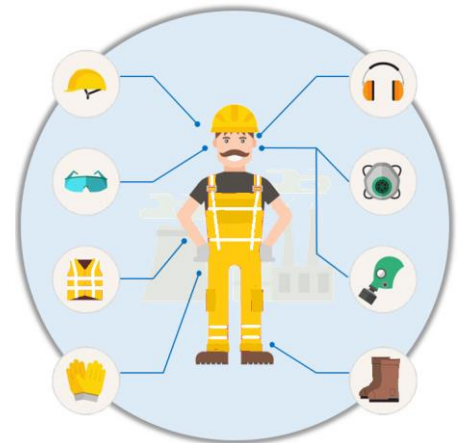
Alle beschermingsmiddelen die Vialis verstrekt, voldoen aan de vastgestelde veiligheidsnormen. Het beschermingsniveau staat altijd op het beschermingsmiddel en in de gebruiksaanwijzing / handleiding aangegeven. Volg deze informatie altijd nauwkeurig op.

Ben je een onderdeel kwijt of is er iets beschadigd, meldt dit dan direct bij je leidinggevende. Je dient het pakket PBM en kleding zelf te onderhouden en er voor te zorgen dat het in een goede staat blijft.

Onderhoud van PBM en veiligheidskleding is van groot belang. Voer het onderhoud uit volgens de gebruiksaanwijzing / handleiding die je bij het middel hebt gekregen.

De beschermende eigenschappen van de middelen zijn voor een groot deel afhankelijk van de staat waarin het zich bevinden.

PBM dienen heel en functioneel te zijn. Veiligheidskleding dient ook heel te zijn en voldoende te reflecteren. Indien er door vervuiling geen of onvoldoende reflectie is dient de kleding gewassen of vervangen te worden wanneer wassen niet meer mogelijk is. Met niet functionele PBM of veiligheidskleding loop je een verhoogd veiligheidsrisico. Zorg daarom goed voor je PBM en veiligheidskleding. Vialis spreekt je erop aan indien je het onderhoud of de toepassing niet zorgvuldig uitvoert.



Beeldschermen

Bij veel van onze werkzaamheden zijn wij afhankelijk van een computer. We werken voornamelijk met laptops en sommigen nog met een desktop. De wijze van de opstelling van het beeldscherm, het toetsenbord en de muis, beïnvloedt de werkhouding en daarmee de gezondheid. Daarbij is van belang of je veelvuldig met het beeldscherm werkt of dat je dat slechts af en toe doet.



Bij veelvuldig en aaneensluitend gebruik van het beeldscherm dien je met het volgende rekening te houden:

- De afstand van het hoofd tot het beeldscherm om de oogbelasting te verminderen. Zorg dat de afstand van je ogen tot het scherm, het toetsenbord, de muis en het document ongeveer gelijk zijn.
- De opstelling van het scherm niet tegen een scherpe, lichte of van lichtsterkte wisselende achtergrond (venster, felle kleuren), neem een neutrale achtergrond (bijvoorbeeld gebroken wit).
- De kijkhoek circa 30° omlaag instellen om te hoge nekbelasting door veelvuldig op en neer bewegen, te voorkomen.
- De reflecties in het beeldscherm vermoeien enorm. Voorkom dit zo veel mogelijk. Voorkom tevens felle en directe verlichting.
- Zorg voor voldoende steun van rug, armen en benen.
- Houdt het toetsen bord vlak en beweeg de muis niet alleen uit de pols.
- Een werktijd van twee uur achtereen afwisselen met circa 10 minuten ander werk waarbij niet op het beeldscherm wordt gekeken.
- Zorg voor voldoende beweging.



Kortstondig werken met een laptop is geen probleem. Wanneer de laptop langdurig en aaneensluitend wordt gebruikt is het noodzakelijk randapparatuur te gebruiken.

Als standaard werkplek stelt Vialis naast een laptop de volgende randapparatuur beschikbaar:

- Beeldscherm
- Toetsenbord
- Muis



Indien voor je werk nog aanvullende randapparatuur noodzakelijk is, neem dan hierover contact op met je leidinggevende.

Indien je regelmatig thuis werkt, dan dien je ook thuis te beschikken over een goede werkplek.

Werkhouding

Sommige werkhoudingen vragen veel energie van het lichaam. Een slechte werkhouding zal al snel klachten veroorzaken.

Een goede werkhouding is belangrijk om directe klachten maar ook klachten op de langere termijn te voorkomen.

Ten aanzien van de werkhouding is onderscheid te maken in werkzaamheden die uitgevoerd worden vanaf een vaste werkplek of werkzaamheden die worden uitgevoerd op variabele en variërende werkplekken.

Vaste werkplek

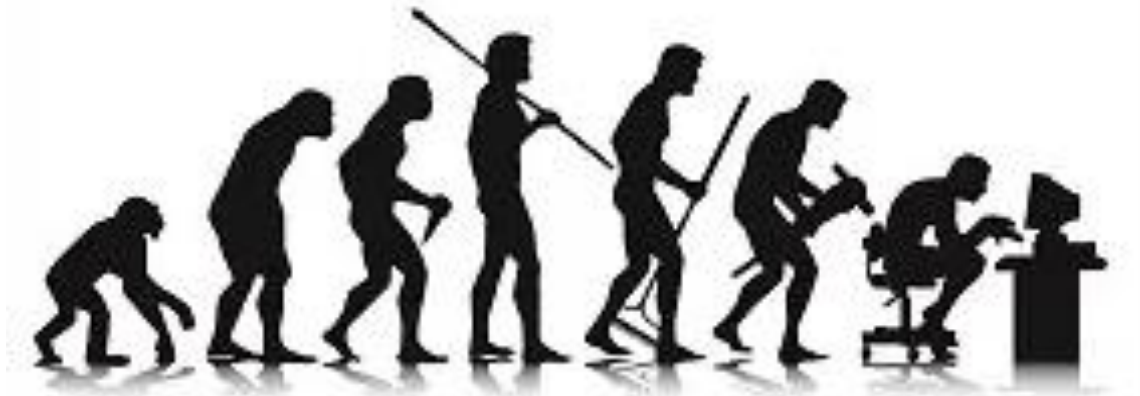
Houd rekening met:

- De zithouding, verstel je stoel zo, dat je rechtop kunt zitten, de ellebogen op bureauhoogte zijn en dat zowel de armen, de pols, de voeten als de rug worden ondersteund. Je moet **prettig** zitten.
- Voldoende verlichting, voorkom hinderlijke schitteringen.
- Voldoende werkruimte.

Variabele plaats

Houd rekening met:

- Een ontspannen houding als je ligt of staat. Bereid je werkplek daarop voor, dan houd je het langer vol. Sta of lig niet op obstakels.
- De bereikbaarheid van hulpmiddelen. Leg deze binnen handbereik en houd rekening met de gewichten.
- Voldoende verlichting, vermijd scherpe en schadelijke lichtinval in het oog.
- Het te gebruiken gereedschap zodat dit volgens de gebruiksaanwijzing gebruikt kan worden.
- De juiste werkkleding te dragen en voorkom open of loshangende delen.



Fysieke belasting

Naast werkhouding is ook de fysieke belasting belangrijk om geen gezondheidsklachten te krijgen. Fysieke belasting heeft een directe relatie met de werkhouding en uit te voeren werkzaamheden als: tillen, trekken, werken met trillende arbeidsmiddelen, werkzaamheden boven het hoofd, etc.

Voor wat betreft tillen is het maximale tilgewicht volgens de ARBO-wet 23kg. De fysieke belasting is hierbij wel afhankelijk aan de tijdsduur, de positie van waaruit de fysieke belasting plaatsvindt en de gesteldheid van de betreffende persoon.

Belangrijk bij fysieke werkzaamheden is dat steeds wordt beoordeeld of de werkzaamheden niet zullen leiden tot overbelasting. Wanneer de werkzaamheden fysiek kunnen leiden tot gezondheidsklachten meldt dit dan direct bij je leidinggevende en bespreek samen op welke wijze de werkzaamheden wel kunnen worden uitgevoerd.



Arbeidsmiddelen

Middelen die noodzakelijk zijn om je werk te kunnen uitvoeren worden ook wel arbeidsmiddelen genoemd. Deze arbeidsmiddelen worden door je werkgever ter beschikking gesteld. Als werknemer ben je verantwoordelijk voor het in goede staat houden van deze arbeidsmiddelen. Dit betekent het, voor zover mogelijk, zelf onderhouden van het arbeidsmiddel. Waar nodig tijdig laten onderhouden en/of keuren. Wanneer de veiligheid van de arbeidsmiddelen, door gebruik/slijtage, kan verminderen dienen deze minimaal jaarlijks gekeurd te worden door een hiervoor gespecialiseerd persoon of bedrijf. In sommige gevallen kun je dat ook zelf zijn.

Arbeidsmiddelen zijn te categoriseren in:

- Elektrische arbeidsmiddelen
- Mechanisch arbeidsmiddelen
- Elektromechanische arbeidsmiddelen
- Hydraulische arbeidsmiddelen
- Pneumatische arbeidsmiddelen
- Meetmiddelen
- Overige arbeidsmiddelen

Let bij het gebruik van arbeidsmiddelen op het volgende:

Voor gebruik

- Het arbeidsmiddel is heel en compleet.
- Er is een beschrijving aanwezig of bekend voor het gebruik.
- Indien van toepassing zijn de noodzakelijke keuringsstickers leesbaar aanwezig en de keuring is geldig.
- Indien van toepassing zijn de noodzakelijke keuringsrapporten aanwezig.
- Indien van toepassing zijn de noodzakelijke kalibratierapporten en/of stickers aanwezig.
- Bij een eerste test werkt het arbeidsmiddel naar behoren.
- Indien van toepassing functioneren alle veiligheidsonderdelen en zijn deze niet verwijderd en/of overbrugd.

Tijdens het gebruik

- Gebruik het arbeidsmiddel waarvoor het bedoeld is.
- Belast het arbeidsmiddel niet boven zijn capaciteit.
- Gebruik de noodzakelijke/voorgeschreven PBM.

Na het gebruik

- Borg het arbeidsmiddel tegen onbedoelde inschakeling.
- Voer nooit zelf reparaties of aanpassingen uit als je daar niet bevoegd toe bent.
- Laat het arbeidsmiddel zo achter dat de volgende gebruiker het weer veilig kan gebruiken.

Elektrotechnische werkzaamheden

Elektrotechnische werkzaamheden vereisen een grote zorgvuldigheid. Elektriciteit kan levensgevaarlijk zijn. Je ziet het niet, je hoort het niet en je ruikt het niet.

Werken aan elektrische installaties mag alleen als je daarvoor bent opgeleid en er door het bedrijf schriftelijk voor bent aangewezen. De wetgeving zegt dat je bevoegd en bekwaam moet zijn.

~~Je mag alleen die werkzaamheden uitvoeren waarvoor je bent aangewezen.~~

Voor laagspanningsinstallatie (tot 1000V AC en 1500V DC) is de NEN-3140 van toepassing. Voor hoogspanning de NEN3840.

Je kunt aangewezen worden als:

- Voldoende onderricht persoon
- Vakbekwaam persoon
- Werkverantwoordelijke
- Installatieverantwoordelijke



Werkzaamheden aan elektrotechnische installaties zijn in hoofdzaak te scheiden in:

- Onder spanning staande installaties.
- Niet onder spanning staande installaties.

In alle gevallen dient nagegaan te worden of de installatie is af te schakelen tijdens de werkzaamheden. Werken aan onder spanning staande installaties is niet toegestaan behalve in zeer uitzonderlijke gevallen. Hiervoor dient ALTIJD schriftelijke toestemming te zijn verkregen van de werkverantwoordelijke. In het document 'Bedrijfsvoering Elektrische Installaties Vialis (NEN3140)' (BEI-Vialis) is alle regelgeving, welke van toepassing is voor het werken aan laagspanningsinstallaties, beschreven.

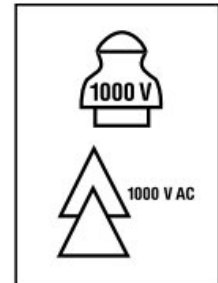


Wanneer je als aangewezen 'Vakbekwaam persoon' een installatie spanningsloos moet maken, zijn de volgende 5 veiligheidsstappen van toepassing:

- Installatie volledig scheiden van de voedingsbron (spanningsloos maken).
- Beveiligen tegen weder inschakelen.

- Controleren of de installatie spanningsloos is (op de werkplek).
- Aarden en kortsluiten van voedingsdraden (indien van toepassing).
- Werkplek afschermen van eventueel naastliggende onderspanning staande delen.

Werk aan installatie met en elektrisch risico altijd met geïsoleerd gereedschap en de juiste PBM.



Werken langs, op of boven de weg

Veel van onze werkzaamheden worden uitgevoerd langs, op of boven de weg. Het hinderen van de weggebruiker en aanrijdgevaar zijn hierbij de grootste risico's. Het is daarom belangrijk dat wij de weggebruiker zo min mogelijk hinderen en aanrijdgevaar proberen te voorkomen. De juiste verkeersmaatregelen (wegafzetting) helpt hier bij.

Om de juiste verkeersmaatregelen te nemen huren we specialisten. Voor kortstondige werkzaamheden plaatsen we zelf de verkeersmaatregelen. Denk hierbij aan een 5-tal pionnen en bijvoorbeeld een schrikhek.

Verkeersmaatregelen zijn altijd conform de CROW 96a (voor werkzaamheden op autosnelwegen) en CROW 96b (voor werkzaamheden op niet autosnelwegen).

Voor de weggebruiker moet duidelijk zijn dat er werkzaamheden zijn zodat hij/zij tijdig kan anticiperen op de situatie en de werkzaamheden veilig kan passeren. Voor onszelf en onze collega's moeten de verkeersmaatregelen voldoende veiligheid bieden om niet in aanraking te komen met de weggebruikers en voldoende veilige werkruimte geven.

Voor wie regelmatig langs, op of boven de weg werkt is de BRL-9101 opleiding verplicht. Afhankelijk van je werkzaamheden wordt bepaald welk niveau van deze BRL-9101 opleiding je moet volgen.



Algemene aanwijzingen:

- Zorg dat je zo min mogelijk een obstakel vormt voor de weggebruiker.
- Plaats altijd verkeersmaatregelen om de weggebruiker te attenderen op de werkzaamheden en een veilig werkgebied te creëren.
- Draag overdag altijd oranje veiligheidskleding minimaal klasse 2 maar idealiter klasse 3.
- Draag 's avonds, 's nachts en onder zicht belemmerende omstandigheden altijd (oranje) signalerende kleding (klasse 3).
- Kom niet buiten de verkeersmaatregelen (afzetting).
- Houd zoveel mogelijk zicht op het verkeer.
- Werk nooit in een hoogwerker boven rijdend verkeer.



Hoogwerkers, steigers, rolsteigers en ladders

Naast het werken op, langs en boven de weg en het werken aan elektrische installaties vormt vallen bij het werken op hoogte het derde belangrijke risico dat we in dit veiligheidsboekje willen benoemen.

Het werken op hoogte gebeurt met hoogwerkers, op steigers, werkplatform, rolsteigers en het werken op trappen en of ladders.

Voor wat betreft **hoogwerkers** gelden de volgende regels:

- Bediening alleen door een geïnstrueerd persoon (en een minimale leeftijd van 18 jaar).
- Opstelling op een vaste ondergrond, stevig en stabiel.
- Niet over de railing hangen of er op staan voor het uitvoeren van werkzaamheden.
- Aangelijnd met positioneringslijn op een hiervoor geschikt punt. Op grote hoogte mag de positioneringslijn voorzien zijn van een valvertragingmechanisme of -systeem.
- De hoogwerker moet voorzien zijn van een geldige goedkeuring.

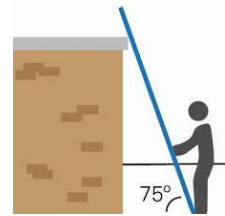


Bij (rol)steigers moet er gelet worden op:

- Een steigerkaart bij de toegang, waarop is aangegeven dat de steiger gereed is voor gebruik (alleen bij vaste steigers).
- Vaste steigers mogen alleen gebouwd en of veranderd worden door daartoe opgeleide personen.
- Dat er geen vervormingen ontstaan of dat delen ontbreken.
- Dat de werkvloeren vastliggen.
- Niet klimmen in de steiger via de niet daarvoor bedoelde delen, zelf ladders plaatsen of hulpvloeren maken.
- Rolsteigers nooit verplaatsen terwijl er zich personen op bevinden en alleen een rolsteiger verrijden over een verharde ondergrond of U-profielen.
- Rolsteigers aan de binnenzijde beklimmen en de wielen blokkeren.
- De steiger moet voorzien zijn van een geldige goedkeuring.

Bij **trappen** en **ladders** letten op:

- Een trap of ladder in principe alleen gebruiken voor kortdurende werkzaamheden die niet op een andere veiligere wijze verricht kunnen worden.
- De ladder dient stevig en stabiel te staan zodat deze onder normale omstandigheden niet kan omvallen en of wegglijden.
- Opstellingshoek van maximaal 70°. Door met voeten tegen de staanders de ladder met horizontaal gestrekte armen vast te houden)
- Het beklimmen en afdalen met uw gezicht naar de sporten en met voldoende houvast. Houd hierbij 3 contactpunten aan. (2 voeten en 1 hand of 1 voet en 2 handen)
- Bij beschadigingen deze direct melden en de trap/ladder opnieuw laten keuren.
- Bij beschadigingen trap/ladder niet meer gebruiken en de beschadiging direct melden bij de uitvoerder of je leidinggevende zodat de trap/ladder opnieuw gekeurd kan worden



Overige werkzaamheden

De hiervoor besproken veiligheidsrisico's zijn de top 3 binnen ons bedrijf. Bij onze werkzaamheden zijn er nog veel meer veiligheidsrisico's die kunnen optreden. Belangrijk is dat we deze risico's onderkennen, herkennen en niet zomaar accepteren. Veiligheids- en gezondheidsrisico's moeten we voorkomen en anders tot een acceptabel niveau beperken. En... wat acceptabel is bepaal JIJ.

Andere risicovolle werkzaamheden zijn o.a.:

- Hijsen
- Werken in besloten ruimte, putten en of sleuven.
- Werken met of nabij gevaarlijke stoffen. Chemisch of biologisch.
- Werken langs of op het spoor, de metro of de trambaan.
- Lasen, slijpen of snijden.
- Werken aan of nabij stralingsbronnen.
- Werken nabij of boven water.
- Werken met of nabij geluidsbronnen > 80 dB.
- enz.

Vraag ALTIJD naar de mogelijke risico's voordat je aan het werk gaat en doe ALTIJD eerst een LMRA.

Zoals al eerder is beschreven, kun je de risico's en maatregelen vinden in:

- De bedrijfs RI&E
- De RI&E van het V&G-plan
- De TRA's
- De werkinstructie(s)

Deze documenten zijn opgenomen in het VMS bij de ondersteunende processen van KAM

We werken veilig of we werken niet!



Werkvergunning

Het is soms vereist een werkvergunning te hebben voordat je met de werkzaamheden mag beginnen. De reden voor een werkvergunning kan heel verschillend zijn. Altijd geldt dat er een omstandigheid is die extra zorgvuldigheid vereist.

Het kan zijn dat de door jou uit te voeren werkzaamheden extra zorgvuldigheid niet vereisen. Dat is op de werkvergunning vastgesteld.

Maar het kan ook zijn dat je met uw werkzaamheden extra gevaren voor anderen kunt veroorzaken. In dat geval dien je maatregelen te nemen die niet voor je eigen bescherming is, maar voor die van anderen.

Al lijken de te nemen maatregelen niet altijd voor je van belang, volg ze wel stipt op. Het is jouw belang en dat van anderen.

Let bij een werkvergunning op de volgende zaken:

- Is deze getekend door de personen die voor ondertekening zijn genoemd?
- Weet je welke maatregelen je moet nemen?
- Zijn de te gebruiken middelen ook aanwezig?
- Is de situatie zoals aangegeven op de vergunning?
- Is de vergunning bestemd voor jouw werkplek?
- Staat er een tijd vermeld waarbinnen de vergunning geldig is, kun je je werk binnen deze tijd uitvoeren?



Milieu

Bij de werkzaamheden van Vialis kan het milieu beïnvloed worden doordat er stoffen in het milieu achterblijven en er gebruik gemaakt wordt van soms schaarse grond- en brandstoffen. Orde, netheid, verantwoord en zuinig omgaan met grondstoffen speelt dus een belangrijke rol.

Zuinig omgaan met de grond- en brandstoffen:

- Schakel verlichting, verwarming, machines en apparatuur uit als ze niet meer gebruikt worden. Maak gebruik van de energiebesparingsinstellingen van de PC.
- Rij zuinig door zo vroeg mogelijk naar een hogere versnelling te schakelen en zo veel mogelijk met een gelijkmatige snelheid te rijden. Anticipeer op het overige verkeer, laat tijdig gas los en laat de auto in de versnelling uitrollen. Zet de motor ook bij kortere stops af. Controleer maandelijks de bandenspanning. Een besparing van 10% op brandstof is zeker mogelijk.

Door zuinig gebruik van brandstof en energie spaar je het milieu doordat natuurlijke bronnen minder worden verbruikt en de uitstoot van gassen wordt verminderd. Daarbij komt dat onnodige emissie van geluid en licht storend en schadelijk kan zijn voor omgeving, mens en natuur. En dat alles leidt ook nog eens tot kostenbesparing.



Zorg ervoor dat afval netjes in de daarvoor bestemde afvalbakken terecht komt en let op het scheiden van afval. Laat geen afval op projectlocaties achter. Restanten van gevaarlijke stoffen dien je altijd in de originele verpakking bij het afval zetten. Lekkages van milieugevaarlijke stoffen dien je direct aan je leidinggevende te melden, zodat direct met de opruiming gestart kan worden.

Incidentenrapportage

Ondanks alle maatregelen is het niet uitgesloten dat er zich toch onveilige of gevaarlijke situaties voordoen of zelfs dat er ongelukken gebeuren.

Bij Vialis moeten alle incidenten worden gemeld, ongeacht wat het gevolg ervan is. Incidenten kunnen zijn:

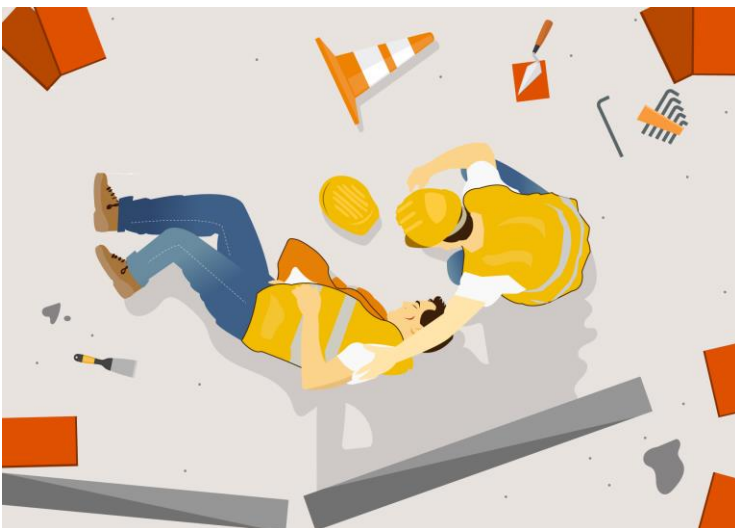
- gevaren, gebeurtenissen die tot een ongeval kunnen leiden
- bijna ongevallen
- ongevallen (met en zonder verzuim)
- milieuschade
- brand en explosie
- schade
- diefstal



<http://www.volkerwesselswave.nl>

Wij gebruiken voor het melden van incidenten de WAVE-APP.

De procesbeschrijving voor het melden van incidenten is opgenomen in het VMS.



Verzuim ten gevolge van een ongeval probeert Vialis zoveel mogelijk te voorkomen. Bij een mogelijk verzuim door een arbeidsongeval, zal een bedrijfsarts contact met je opnemen om na te gaan welke werkzaamheden je nog kunt verrichten. Je krijgt dan tijdelijk vervangend werk.

Vialis onderzoekt elk gerapporteerd incident. Hierbij speelt jouw mening, over de omstandigheden die tot het incident hebben geleid, een belangrijke rol.

Het belang van het melden van incidenten is dat we er met elkaar van kunnen leren en maatregelen kunnen nemen om herhaling te voorkomen.

Noodplan en Bedrijfshulpverlening

Vialis heeft per vestiging een bedrijfsnoodplan opgesteld.

Hierin staat beschreven hoe te handelen bij ongevallen, brand, bommelding en ontruiming. De bedrijfsnoodplannen zijn gepubliceerd op het VMS van Vialis.

Vialis heeft op elke vestiging bedrijfshulpverleners (BHV'ers).

Een BHV'er is opgeleid voor het verlenen van eerste hulp waaronder een aantal levensreddende handelingen, reanimatie maar ook het omgaan met kleine blusmiddelen.

De BHV-ers staan vermeld op het noodplan en zijn ook terug te vinden via het Vialis intranet. De noodplan borden vind je verspreid opgehangen in het bedrijf.

Indien je een situatie constateert waarbij een BHV'er hulp dient te verlenen, kun je hem/haar bereiken via de voor jouw locatie gecommuniceerde alarm-, BHV-nummers.

Op elke werklocatie zijn EHBO-middelen in de nabijheid aanwezig. In de panden van Vialis is eveneens een AED aanwezig.

Wanneer je voor het eerst een pand betreedt, bestudeer dan altijd het dichtstbijzijnde noodplan of vraag naar de noodprocedures die terplekke gelden.



Gebruikte afkortingen

AI	Arbeidsinspectie, inspectie SZW
AC	Wisselspanning
AED	Automatische Externe Defibrillator (reanimatie)
ARBO	Arbeidsomstandigheden
BHV	Bedrijfshulpverlening
DC	Gelijkspanning
EHBO	Eerste hulp bij ongelukken
KAM	Kwaliteit, Arbo en Milieu
LMRA	Laatste minuut risico analyse
PBM	Persoonlijke Beschermingsmiddelen
RI&E	Risico Inventarisatie en Evaluatie
VCA	Veiligheid Checklist Aannemers
VGM	Veiligheid, Gezondheid en Milieu
WAVE	Wees Alert Veiligheid Eerst
VMS	Vialis Management Systeem

Bijlage 1 WI-34-01 Overzicht PBM-draagplicht Vialis



Overzicht PBM – draagplicht/gebruik Vialis

Soort PBM	Verplicht gebruik bij aanwezigheid van bord:	Verplicht gebruik bij de volgende omstandigheden:	Opmerking																								
Veiligheidsschoenen 		<ul style="list-style-type: none"> • Altijd bij het verrichten van werkzaamheden 	<ul style="list-style-type: none"> • De veiligheidsschoen moet minimaal beschermingsklasse S3 hebben. • De veiligheidsschoen moet een hoog model zijn. • Veiligheidslaarzen zijn ook toegestaan. 																								
Veiligheidslaars 		<ul style="list-style-type: none"> • Als door waterrijke omstandigheden de veiligheidsschoenen niet gebruikt kunnen worden 	<ul style="list-style-type: none"> • Bij werkzaamheden in verontreinigde grond (basisklasse) minimaal beschermingsklasse S5. • Draag in geval van kou gevoerde laarzen. 																								
Veiligheidshelm 		<ul style="list-style-type: none"> • In de directe omgeving van hijswerkzaamheden • Als de kans bestaat getroffen te worden door wegvliegende of vallende voorwerpen, bijvoorbeeld werken in nabijheid van een hoogwerker of steiger). • Als een verhoogde kans bestaat op stoten of bekneld raken van het hoofd, bijvoorbeeld binnen het draaibereik van een kraan. 	<ul style="list-style-type: none"> • Vialis hanteert een witte helm, tenzij op de projectlocatie een andere kleur is bepaald. • De helm moet voldoen aan NEN-EN 397. • Draag een helm die passend is bij de werkzaamheden. • Vervang de helm als deze klappen en/of stoten heeft gehad of bij einde levensduur. 																								
Stootcap 		<ul style="list-style-type: none"> • Bij werkzaamheden waarbij de drager het hoofd kan stoten met kans op lichte oppervlakkige verwondingen, zoals schaaft- en stootwonden. 	<ul style="list-style-type: none"> • De stootcap moet minimaal voldoen aan de eisen gesteld in NEN-EN812:2012. • De stootcap is geen alternatief voor een veiligheidshelm. De stootcap is niet geschikt als bescherming tegen effecten van vallende en/of gegooidde voorwerpen alsmede bewegende en/of schuivende massa's of objecten. 																								
Gezichtsbescherming  Veiligheidsbril  Overzetbril  Gelaatsscherm	 	<ul style="list-style-type: none"> • Bij slijpen, zagen, boren of het uitvoeren van verspanende bewerkingen. • Bij het uitvoeren van werkzaamheden waarbij je kans loopt schadelijke stoffen in de ogen te krijgen. 	<ul style="list-style-type: none"> • De veiligheidsbril moet nauw aansluiten op het gezicht. • Draag een ruimzichtbril of gelaatsscherm als de veiligheidsbril niet nauw aansluit op het gezicht. • Ben je bril dragend, gebruik dan een veiligheidsbril op sterkte of een overzet bril. • Zorg dat een veiligheidsbril altijd binnen handbereik is. 																								
Gehoorbescherming  Oordoppen  Otoplastieken  Oorkappen		<ul style="list-style-type: none"> • Als het geluidsdruk niveau meer dan 80dB(A) is (schadelijk geluid). Er is sprake van schadelijk geluid indien op 1m afstand van elkaar niet meer op een normale toon een gesprek gevoerd kan worden gevoerd. Schadelijk geluid ontstaat onder meer bij de volgende werkzaamheden: <ul style="list-style-type: none"> - Daar waar gewerkt wordt met compressoren. - Daar waar met trilplaten wordt gewerkt. - In de omgeving van verkeer & draaiend materieel. 	<ul style="list-style-type: none"> • Onderstaande tabel geeft het beschermingsniveau van de soorten gehoorbescherming: <table border="1" data-bbox="1125 1803 1404 1993"> <thead> <tr> <th rowspan="2">Soort:</th> <th colspan="4">Geluidsniveau dB(A)</th> </tr> <tr> <th>80-90</th> <th>90-95</th> <th>95-100</th> <th>100-110</th> </tr> </thead> <tbody> <tr> <td>Oorproppen</td> <td>++</td> <td>+</td> <td>-</td> <td>-</td> </tr> <tr> <td>Otoplastieken</td> <td>++</td> <td>++</td> <td>++</td> <td>+</td> </tr> <tr> <td>Oorkappen</td> <td>++</td> <td>++</td> <td>++</td> <td>++</td> </tr> </tbody> </table> <p>++ Kan zeker worden gedragen, + Kan eventueel worden gedragen, - Kan niet worden gedragen</p> • Muziek op oorkappen en -dopjes is niet toegestaan. 	Soort:	Geluidsniveau dB(A)				80-90	90-95	95-100	100-110	Oorproppen	++	+	-	-	Otoplastieken	++	++	++	+	Oorkappen	++	++	++	++
Soort:	Geluidsniveau dB(A)																										
	80-90	90-95	95-100	100-110																							
Oorproppen	++	+	-	-																							
Otoplastieken	++	++	++	+																							
Oorkappen	++	++	++	++																							

Soort PBM	Verplicht gebruik bij aanwezigheid van bord:	Verplicht gebruik bij de volgende omstandigheden:	Opmerking
Werkkleding (met bedrijfslogo) 		<ul style="list-style-type: none"> Altijd bij het verrichten van werkzaamheden 	<ul style="list-style-type: none"> Draag altijd een lange broek Draag minimaal een T-shirt Indien van toepassing draag vlam vertragende en/of antistatische kleding Draag vlam vertragende en antistatische werkkleding (buitenste laag) wanneer je aan elektrische installaties werkt Draag in geval van extreme kou thermo en/of gevoerde kleding
Hoge zichtbaarheidskleding  <p>Hesje (minimaal overdag)</p> <p>Broek + jas (bij zicht beperkende omstandigheden).</p>		<ul style="list-style-type: none"> Bij werkzaamheden op, aan en langs de weg of aan en langs het spoor (oranje kleding). Draag overdag en bij goed zicht minimaal een hesje Bij zicht beperkende omstandigheden (avond, nacht, mist, regen of sneeuw) moeten de armen en benen volledig bedekt zijn door bijvoorbeeld een lange broek en -jas met lange mouwen 	<ul style="list-style-type: none"> Hoge zichtbaarheidskleding moet voldoen aan de EN ISO 20471 en RWS-norm. Wanneer je aan elektrische installaties werkt draag je kleding die vlam vertragend en antistatisch is.
Handschoenen 		<ul style="list-style-type: none"> Bij werkzaamheden met gevaarlijke stoffen Bij het hanteren van scherpe voorwerpen. Tijdens lassen, snijden en branden. 	<ul style="list-style-type: none"> Draag het type beschermende handschoenen dat past bij de risico's van de werkzaamheden. Raadpleeg hiervoor de productspecificaties van de handschoenen en/of het veiligheidsinformatieblad van de gevaarlijke stof.
Ademhalingsbescherming  <p>Stofmasker (met P3 filter)</p> <p>Halfgelaatsmasker</p>	 	<ul style="list-style-type: none"> Bij werkzaamheden met zichtbaar stof (P3 filter). Bij werkzaamheden met gevaarlijke stoffen waarbij gassen en/of dampen vrijkomen. 	<ul style="list-style-type: none"> Draag het juiste type masker en filter dat past bij risico's van (de gevaarlijke) stof. Raadpleeg hiervoor het veiligheidsinformatieblad van het product. Bij het slijpen aan Chrom VI verdacht materiaal (bijvoorbeeld in de verflaag) bestaat ademhalingsbescherming uit een halfgelaatsmasker met P3 filter. Gebruik dit naast een veiligheidsbril, wegwercoverall (vlamvertragend) en wegwerp handschoenen.
Valbeveiliging  <p>Veiligheidsharnas</p> <p>Valstopblok 2,5m</p> <p>Positioneringslijn</p>		<ul style="list-style-type: none"> Bij werken met een valhoogte van 2,5 meter of meer zonder randafscheiding. Als je dichterbij dan 4 meter bij de rand aan het werk bent. Als je in een hoogwerker of werkbak werkt. Maak de valbeveiliging vast op een daarvoor bedoelde plek (zie handleiding van het gebruikte materieel). 	<ul style="list-style-type: none"> Draag in een hoogwerker of werkbak altijd een veiligheidsharnas met positioneringslijn (zonder demper). Deze lijn voorkomt dat je uit de bak kunt vallen. Draag een veiligheidsharnas dat is afgesteld op jouw lichaam, zodat deze voldoende strak zit. Valbeveiliging dient jaarlijks te worden gekeurd.
Reddingsvest  <p>Reddingsvest automatisch</p>		<ul style="list-style-type: none"> Bij werken op, boven of nabij het water zonder aanwezigheid van randafscheiding 	<ul style="list-style-type: none"> Het reddingsvest moet automatisch opblaasbaar zijn. Het reddingsvest moet minimaal voldoen aan NEN-EN 395 100N Het reddingsvest moet periodiek worden gekeurd, zie hiervoor de gebruikshandleiding van het product.
Zwaailamp  <p>Geel zwaailamp</p>		<ul style="list-style-type: none"> Bij het in/ en uitrijden van een stationaire afzetting Bij het oprijden of verlaten van de vluchtstrook. Bij het plaatsnemen of verwijderen van een afzetting. <p>Bij de volgende situaties <u>geen</u> geel, zwaailicht voeren:</p> <ul style="list-style-type: none"> in het werkvak van een stationaire afzetting; op autosnelwegen bij het uitvoeren van kortdurende werkzaamheden (<30min) op vluchtstroken. 	<ul style="list-style-type: none"> De zwaailamp moet rondom het voertuig worden waargenomen op een afstand van 20 m van het voertuig, gemoeten op 1,5 m boven het wegdek.

Soort PBM - hulpmiddel	Verplicht gebruik bij aanwezigheid van bord:	Verplicht gebruik bij de volgende omstandigheden:	Opmerking
Bord werkverkeer		<ul style="list-style-type: none"> Bij werkzaamheden op, aan of langs de weg. 	<ul style="list-style-type: none"> Het bord werkverkeer moet goed zichtbaar zijn achter op het werkvoertuig voor overige weggebruikers
		<ul style="list-style-type: none"> Op alle werkvoertuigen die door overige weggebruikers niet als zodanig worden herkend 	
PBM en hulpmiddelen om elektrisch veilig te werken		<ul style="list-style-type: none"> Bij werkzaamheden aan of nabij een onder spanning staande elektrische installatie. 	<ul style="list-style-type: none"> Uitgangspunt is dat er altijd spanningsloos moet worden gewerkt. Indien niet spanningsloos gewerkt kan worden is dit alleen toegestaan indien er gegronde redenen voor zijn, en er schriftelijk toestemming is van de werkverantwoordelijke en leidinggevende,
VDE Gereedschap 		<ul style="list-style-type: none"> Bij werken aan een installatie met een elektrisch risico 	<ul style="list-style-type: none"> NEN-EN-IEC 60900 Geïsoleerd (VDE) gereedschap kan worden herkend aan onderstaande symbolen. 
Hangsloten, vergrendeling & tags 		<ul style="list-style-type: none"> Bij het borgen tegen wederinschakeling van spanningsloos gemaakte installaties 	
Rubbermat of elektrisch isolerend schoeisel (zool) 		<ul style="list-style-type: none"> Bij onder spanning werken 	<ul style="list-style-type: none"> NEN-EN-IEC 61111
elektrisch isolerend afschermdoek (voor afschermen van kasten en andere geleidende delen) 		<ul style="list-style-type: none"> Bij onder spanning werken Daar waar bij werkzaamheden zich binnen 50cm aanraakbare, onder spanning staande, delen bevinden Daar waar bij bedieningshandelingen zich binnen 10 cm aanraakbare, onder spanning staande, delen bevinden Daar waar bij metingen zich binnen 5 cm aanraakbare, onder spanning staande, delen bevinden Voor het afschermen van niet-aanrakingsveilige delen van een installatie 	
Gelaatscherm 	 Vlambooggevaar	<ul style="list-style-type: none"> Bij werken aan of nabij spanning voerende delen die zijn beveiligd met een smelt-patroon van meer dan 100 A of een automaat van meer dan 25 A Bij metingen in een installatie die is beveiligd met een smeltpatroon van meer dan 100 A of een automaat van meer dan 25 A en waarbij de kans op kortsluiting aanwezig is In situaties waarbij het hoofd dichterbij dan 50 cm vanaf spanning voerende blanke delen kan komen Max. vlamboog energie 12 cal/cm² 	<ul style="list-style-type: none"> IEC 61482-1-1 / -1-2 GS-ET-29 Het geselecteerde type biedt bescherming tegen vlamboog met een energie tot max. 12 cal/cm².
CATU arc flash kit 	Idem vlambooggevaar	<ul style="list-style-type: none"> Bij werken aan hoogspanningsinstallaties waarbij een risico bestaat op een vlamboog Max. vlamboog energie 25 cal/cm² 	<ul style="list-style-type: none"> IEC 61482-2 De geselecteerde kit biedt bescherming tegen vlamboog met een energie tot max. 25 cal/cm².
Isolerende handschoenen 		<ul style="list-style-type: none"> Bij elektrotechnische werkzaamheden onder spanning en binnen 50 cm vanaf aanraakbare actieve delen Bij metingen binnen 5 cm vanaf actieve delen die niet aanrakingsveilig zijn Bij bedieningshandelingen binnen 10 cm vanaf actieve delen die niet aanrakingsveilig zijn 	<ul style="list-style-type: none"> NEN-EN-IEC 60903

Afwijkingen / Overige PBM's

Per project kunnen bovenstaande voorschriften worden aangevuld op basis van risico's, wet- en regelgeving en/of eisen van de opdrachtgever enz. Dit staat beschreven in de Risico Inventarisatie & Evaluatie (RI&E) of in het Veiligheids-, Gezondheids- en Milieuplan (VGM-plan) of in de huisregels van het project of het bedrijfs onderdeel. Je wordt hierover, voorafgaand aan de werkzaamheden, door je leidinggevende geïnstrueerd.

Indien je meent niet over de juiste of over onvoldoende PBM's te beschikken om jouw werk veilig uit te voeren, dan dien je dit direct met jouw leidinggevende te bespreken.

Zorg dat je bent geïnstrueerd over het juiste gebruik en onderhoud van de PBM's. Inspecteer voorafgaand aan je werkzaamheden de staat en eventuele keuringsdatum van je PBM's. Zijn je PBM's aan vervanging toe, meld dit dan tijdig bij je leidinggevende.

27-10-2020

Overzicht PBM-draagplicht Vialis
Pagina 10 van 10

Veiligheidsregels



Gebruik de voorgeschreven persoonlijke beschermingsmiddelen (PBM's)



Zorg voor veilige afzetting bij de werkplek

wave

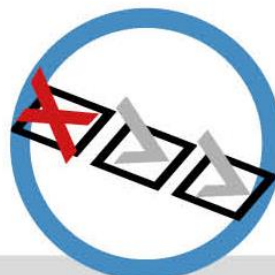
Wees Alert!
Veiligheid Eerst!



Zorg voor een opgeruimde werkplek



Gebruik de juiste (goedgekeurde) arbeidsmiddelen en gereedschappen



Doe een LMRA
(Laatste Minuut Risico Analyse)



Niet werken of rijden onder invloed van alcohol en/of drugs



Niet roken buiten de daarvoor bestemde gebieden

Rode draad in veilig werken

wave

Wees Alert!
Veiligheid Eerst!

Hoe veilig werk jij? En hoe check je dat? Een 'kapstok' voor de belangrijkste aandachtspunten in veiligheid zijn de BIG 7. Dit belangrijke rijtje helpt om samen te werken aan een ongevalsvrije werkplek.

De BIG 7 vormen de rode draad in veilig werken bij Vialis. Ieder punt van de lijst is belangrijk en de 7 punten hebben onderling verband. Ze zijn bedoeld om je te helpen je veiligheidsbewustzijn nog groter te maken, het gewenste veiligheidsgedrag te tonen en veilig te werken. Iedere dag weer!



1 Persoonlijke doelstelling

Met iedereen wordt een persoonlijke veiligheidsdoelstelling afgesproken, gericht op het verbeteren van de veiligheid en het veiligheidsgedrag. Begin klein en zorg dat het gaat over het functioneren van jezelf en van een ander.

2 Instructie

Het is belangrijk dat je van te voren weet wat er van je wordt verwacht. Zorg dat je bekend bent met de risico's van je werk en te treffen veiligheidsmaatregelen.

3 Veiligheidsinspectie

Bezoeken van de werkplek en in gesprek gaan over de veiligheid van het werk en de organisatie; heb je juiste instructies gehad? Wat is je opgevallen? Wat zou je anders willen? Hoe zou je het anders willen?

4 Incidenten

Melden, onderzoeken en vervolgens leren van incidenten maakt ons nog bewuster van de risico's. Meld het ook als het op het werk maar net goed is gegaan. Ook daarvan kunnen we leren.

5 Toolbox

Een toolbox is bedoeld om periodiek met elkaar te praten over de veiligheid en elkaar aan te zetten tot het verder verbeteren van de veiligheid op het werk. Doe actief mee!

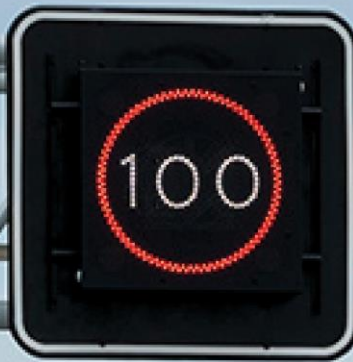
6 Werkoverleg

Met collega's in gesprek over het werk, veiligheid staat standaard op de agenda! Behandel bijvoorbeeld veiligheidssituaties voor het project/contract waarbinnen je werkt.

7 Evaluatie

Terugblik op het werk; hoe is het verlopen? Wat kan er beter? Hoe doen we het de volgende keer veiliger?

Vialis



WELK GEDRAG WILLEN WE ZIEN?

De werkplek straalt orde en netheid uit.

Alle noodzakelijke arbeidsmiddelen zijn (goed)gekeurd.

De risico's zijn bekend en de noodzakelijke maatregelen zijn getroffen.

We belasten onze omgeving en het milieu niet onnodig.

Vooraf denken we na over de veiligheid, de gezondheid en het milieu.

We leveren constante kwaliteit.

We stralen verantwoordelijkheid uit met betrekking tot onze werkzaamheden, ons product, onze veiligheid en onze omgeving.

Als er iets niet goed gaat dan melden we dat.

We leren van onze fouten.

Aanspreken en aangesproken worden is een natuurlijk proces.

We moeten niet maar we willen veilig werken met een hoge kwaliteit en geen milieu belasting.

Niet alleen wij, maar de gehele keten draagt verantwoordelijkheid.

WELK GEDRAG WILLEN WE **NIET** ZIEN?

Slordig werken en/of een rommelige werkplek.

Met on- of afgekeurde arbeidsmiddelen aan het werk zijn.

Risico's negeren.

Klachten uit de omgeving van het werk of milieuvervuiling waar niet op gereageerd wordt.

Zonder na te denken over de veiligheid, de gezondheid en het milieu aan het werk gaan.

Slecht werk zonder kwaliteit.

Ongeïnteresseerdheid met betrekking tot onze werkzaamheden, ons product, onze veiligheid en onze omgeving.

Fouten verdoezelen en niet melden.

In herhaling vallen van niet wenselijk gedrag.

Boos worden als je aangesproken wordt of weggijken bij onwenselijk gedrag.

Kwaliteit, veiligheid en milieu verantwoord werken omdat het moet en wanneer er toezicht is.

Alleen oog hebben voor het eigen werk.

Vialis

Loodsboot 15

Postbus 184

3991 CJ Houten

Telefoon +31 30 694 35 00

